



Gmina Werbkowice

ul. Zamojska 1, 22-550 Werbkowice, tel./fax +48 84 657 20 80, www.gmina.werbkowice.pl

INFORMACJA

o

stanie realizacji zadań oświatowych w Gminie Werbkowice i wynikach sprawdzianu kl. VI i egzaminu gimnazjalnego w roku szkolnym 2013/2014

Informacja została sporządzona zgodnie z art. 5 a ust. 4 ustawy z dnia 7 września 1991 r. o systemie oświaty (tj. Dz. U. z 2004 r. Nr 256, poz. 2572 z późn. zm.)

Okres sprawozdawczy obejmuje okres:
od 1 września 2013 r. do 31 sierpnia 2014 r.

Werbkowice, październik 2014

SPIS TREŚCI

Część 1.	3
Metryczka i mapa gminy	3
Część 2.	4
Podstawowe decyzje prawne i strategiczne	4
Część 3.	6
Sieć szkół	6
3.1. PRZEDSZKOLA, ODDZIAŁY PRZEDSZKOLNE W SZKOŁACH PODSTAWOWYCH I INNE FORMY WYCHOWANIA PRZEDSZKOLNEGO	6
3.2. SZKOŁY PODSTAWOWE	10
3.3. GIMNAZJA	13
3.4. KSZTAŁCENIE SPECJALNE I NAUCZANIE INDYWIDUALNE W SZKOŁACH PROWADZONYCH PRZEZ GMINĘ	14
3.5. WYBRANE WSKAŹNIKI OŚWIATOWE W SZKOŁACH PROWADZONYCH LUB DOTOWANYCH PRZEZ GMINĘ.....	14
3.6. POZOSTAŁE ZADANIA OŚWIATOWE W ROKU SZKOLNYM 2013/2014	20
3.7. OBSŁUGA ADMINISTRACYJNA, FINANSOWA I GOSPODARCZA SZKÓŁ	23
Część 4.	24
Pracownicy pedagogiczni i niepedagogiczni szkół	24
4.1. KADRA PEDAGOGICZNA	24
4.2. NAUCZYCIELE WG STOPNI AWANSU ZAWODOWEGO	25
4.3. DOSKONALENIA ZAWODOWE NAUCZYCIELI W ROKU SZK. 2012/2013.	25
4.4. ZATRUDNIENIE PRACOWNIKÓW ADMINISTRACJI I OBSŁUGI	27
Część 5.	28
Wyniki egzaminów zewnętrznych	28
5.1. OSIĄGNIĘCIA UCZNIÓW KOŃCĄCYCH SZKOŁY PODSTAWOWE NA TERENIE GMINY WERBKOWICE W 2013 ROKU.....	28
5.2. OSIĄGNIĘCIA UCZNIÓW KOŃCĄCYCH GIMNAZJA W 2013 ROKU	36
Część 6.	42
Dane teleadresowe szkół	42

Część 1.

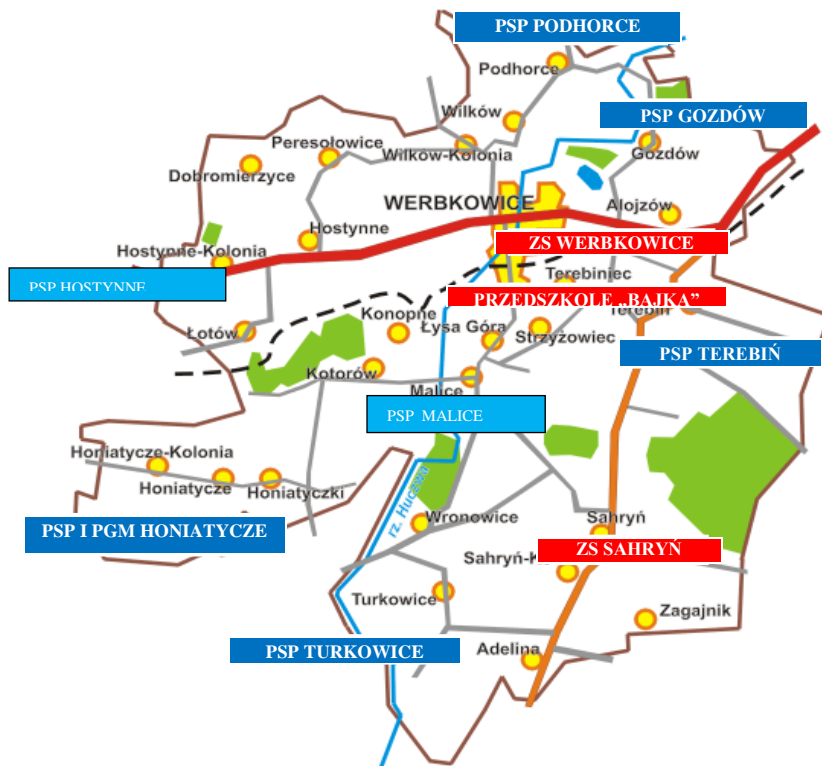
Metryczka i mapa gminy

Tabela 1. Metryczka gminy.

Metryczka gminy	Dane z roku 2013	Dane z roku 2014
Liczba ludności w Gminie Werbkowice	10 097 osób (stan na 31.12.2013 r.)	10 049 osób (stan na 30.09.2014r.)
Liczba wychowanków przedszkoli i uczniów szkół prowadzonych przez Gminę Werbkowice	680 (stan na 30.09.2013 r.)	681 (stan na 30.03.2014 r.)
Liczba wychowanków przedszkoli i uczniów szkół dotowanych przez Gminę Werbkowice	352 (stan na 30.09.2013 r.)	354 (stan na 30.03.2014 r.)
Razem dzieci w przedszkolach, oddziałach przedszkolnych w szk. podst., punktach przedszkolnych, szkołach podstawowych i gimnazjach	1032 (stan na 30.09.2013 r.)	1035 (stan na 30.03.2014r.)
Otrzymana subwencja oświatowa	7 762 551 zł (metryczka subwencji oświatowej na 2013 r.)	7 231 609 zł (metryczka subwencji oświatowej na 2014r.)
Wysokość środków finansowych przeznaczonych w budżecie jst na realizację wszystkich zadań oświatowych w roku kalendarzowym	10 711 575, 56 zł (wydatki wykonane)	11 307 777, 95zł (wydatki planowane na 2014 r.)

Sieć szkół prowadzonych lub dotowanych przez Gminę Werbkowice w roku szk. 2013/2014 zawiera poniższy rysunek. ● szkoły prowadzone przez Gminę ● szkoły dotowane przez Gminę

Rysunek 1. Rozmieszczenie szkół publicznych na terenie Gminy Werbkowice.



Część 2.

Podstawowe decyzje prawne i strategiczne

W okresie sprawozdawczym władze samorządowe Gminy Werbkowice nie podejmowały ważnych decyzji strategicznych a skupiły się na realizacji i wprowadzaniu w życie, podjętych wcześniej działań.

Natomiast zostały podjęte działania związane z upływem 31.08.2014 r. 5 letniej kadencji Dyrektorów t. j. ;

- ZS w Werbkowicach ,ul. Jana Pawła II 17 22-550 Werbkowice,
- ZS w Sahryniu, Sahryń 62 , 22-546 Turkowice.
- Przedszkola Samorządowego „Bajka” w Werbkowicach , ul. Piłsudskiego 4, 22-550 Werbkowice.

1. Zgodnie z art. 36a ust. 13 ustawy z dnia 7 września 1991 r. o systemie oświaty (tekst jedn.: Dz. U. z 2004 r. Nr 256, poz. 2572, z późn. zm.) stanowisko dyrektora szkoły lub placówki powierza się na 5 lat szkolnych. W uzasadnionych przypadkach można powierzyć stanowisko dyrektora na okres krótszy niż 5 lat; okres ten jednak nie może być krótszy niż 1 rok szkolny., dalej ust. 14. cytowanego przepisu mówi, że po upływie okresu powierzenia stanowiska dyrektora szkoły, organ prowadzący, po zasięgnięciu opinii rady szkoły lub placówki i rady pedagogicznej, w uzgodnieniu z kuratorem oświaty, może przedłużać powierzenie stanowiska na kolejne okresy.

Kompetencje w tej sprawie posiada wójt na podstawie przepisu art. 5c pkt 2 u.s.o.

Po wypełnieniu ww. przepisu organ prowadzący podjął decyzję o przedłużeniu kadencji na następne 5 lat dyrektorom ;

- 1) ZS w Werbkowicach ,ul. Jana Pawła II 17 22-550 Werbkowice (Zarządzenie Nr 89/2014 Wójta Gminy Werbkowice z dnia 6 sierpnia 2014 r. w sprawie powierzenia stanowiska Dyrektora Zespołu Szkół w Werbkowicach Pani Marii Kaliszczuk;
- 2) ZS w Sahryniu, Sahryń 62, 22-546 Turkowice (Zarządzenie nr 88/2014 Wójta Gminy Werbkowice z dnia 6 sierpnia 2014 r. w sprawie powierzenia stanowiska Dyrektora Zespołu Szkół w Sahryniu Panu Krzysztofowi Trzak;
- 3) W przypadku Przedszkola Samorządowego „Bajka” w Werbkowicach , ul. Piłsudskiego 4, 22-550 Werbkowice został ogłoszony Zarządzeniem Nr 66/2014 Wójta Gminy Werbkowice z dnia 5 czerwca 2014 r. konkursu na stanowiska: Dyrektora Przedszkola Samorządowego „Bajka” W Werbkowicach ul. Piłsudskiego 4, jednak z powodu jego nie rozstrzygnięcia (Zarządzenie Nr 77/2014 Wójta Gminy Werbkowice z dnia 11 Lipca 2014 R.) Obowiązki Dyrektora zostały powierzone Zarządzeniem Nr 93/2014 Wójta Gminy Werbkowice z dnia 8 Sierpnia 2014 r. w sprawie powierzenia pełnienia obowiązków dyrektora Przedszkola Samorządowego "Bajka" w Werbkowicach.

2. W okresie sprawozdawczym nie dokonano **zmian w sieci szkół i obwodów szkolnych w Gminie Werbkowicach**. Jednak w obecnym roku szkolnym 2014/2015 takie wnioski wpłynęły od rodziców do Rady Gminy Werbkowice, zostały również podjęte stosowne działania dotyczące zmiany sieci szkół i obwodów szkolnych Gminy Werbkowice.

3. W maju 2014 Stowarzyszenie "Edukacja i Rozwój Wsi Hostynne, Hostynne Kolonia, Łotów, Dobromierzyce zwróciło się z prośbą wyrażenie zgody na założenie Punktu Przedszkolnego przy Publicznej Szkole Podstawowej w Hostynnem Kolonii. Zgodę taką otrzymało decyzją Wójta Gminy

O.4422.1.2014 z dnia 8 sierpnia 2014. Po uprzednim spełnieniu wszystkich wymagań przewidzianych prawem. Publiczny Punkt Przedszkolny przy PSP w Hostynnym Kolonii funkcjonuje od dnia 1 września 2014 r.

4. Ponadto w okresie, którego dotyczy sprawozdanie:

- 1) sprawami dotyczącymi oświaty zajmuje się stanowisko pn. inspektor ds. oświaty;
- 2) Gminny Ośrodek Pomocy Społecznej w Werbkowicach (prowadzi postępowania w sprawach świadczeń pomocy materialnej o charakterze socjalnym przewidzianym dla uczniów);
- 3) **przeprowadzono analizę wydatków poniesionych w 2013 roku na wynagrodzenia nauczycieli w składnikach wskazanych w art. 30 ust. 1 Karty Nauczyciela.**

Tabela 2. Wysokość jednorazowego dodatku uzupełniającego za lata 2009-2013.

Lp.	Stopnie awansu zawodowego	Kwota różnicy pomiędzy wydatkami poniesionymi w roku na wynagrodzenia nauczycieli w składnikach wskazanych w art. 30 ust.1 Karty Nauczyciela, a sumą iloczynów średniorocznej liczby etatów i średnich wynagrodzeń, o których mowa w art. 30 ust. 3 Karty Nauczyciela, ustalonych dla okresów obowiązywania poszczególnych kwot bazowych (w zł)				
		2009	2010	2011	2012	2013
1	stażysta	+ 5 167,50	-13 376,62	4 564,82	5 693,54	- 1389,89
2	kontraktowy	-39 841,66	-32 134,36	34 086,40	29 840,11	14 548,25
3	mianowany	-101 380,61	-56 062,92	165 486,52	94 645,64	39 571,73
4	dplomowany	-346 660,14	-342 367,36	36 457,61	203 009,83	- 72 518,85
	Razem kwota wypłaconego jdu	- 482 714,91	-443 941,26	0,00	0,00	- 73 908,83
		<i>kwota jdu wypłaconego w styczniu 2010 r.</i>	<i>kwota jdu wypłaconego w styczniu 2011 r.</i>	<i>za 2012 r. nie wypłacono jdu</i>	<i>za 2013 r. nie wypłacono jdu</i>	<i>kwota jdu wypłaconego w styczniu 2014 r.</i>

- 4) przeprowadzono postępowanie zgodnie z ustawą Prawo zamówień publicznych w trybie przetargu nieograniczonego w wyniku, którego wyłoniono wykonawcę na realizację **zadania własnego gminy jakim jest „Dowóz uczniów do szkół na terenie Gminy Werbkowice w roku szk. 2014/2015”**; W roku szkolnym 2013/2014 realizacji zadania dowozu uczniów do szkół na terenie Gminy Werbkowice była oparta na rezygnacji z dowozu własnymi środkami transportu i zlecenie realizacji zadania zewnętrznym przewoźnikom. Średnio miesięcznie gmina przewoziła 250 uczniów co stanowi ponad 25% wszystkich dzieci uczęszczających do szkół zlokalizowanych na terenie gminy. Średni koszt to ok. 18 300 zł. miesięcznie.

Część 3.

Sieć szkół

3.1. PRZEDSZKOLA, ODDZIAŁY PRZEDSZKOLNE W SZKOŁACH PODSTAWOWYCH I INNE FORMY WYCHOWANIA PRZEDSZKOLNEGO

W roku szk. 2013/2014 **sieć publicznych przedszkoli i oddziałów przedszkolnych w szkołach podstawowych prowadzonych** przez Gminę Werbkowice przedstawiała się następująco:

- 1) Przedszkole Samorządowe „Bajka” w Werbkowicach;
- 2) Oddział Przedszkolny w Szkole Podstawowej w Sahryniu (Zespół Szkół w Sahryniu);

Ponadto w okresie sprawozdawczym w szkołach **dotowanych** przez Gminę funkcjonowały następujące oddziały przedszkolne:

- 1) Oddział Przedszkolny w Publicznej Szkole Podstawowej w Honiatyczach, dla której organem prowadzącym jest Stowarzyszenie Rozwoju Wsi Honiatycze, Honiatycze Kol., Honiatyczki, Wakijów;
- 2) Oddział Przedszkolny w Publicznej Szkole Podstawowej w Podhorcach, dla której organem prowadzącym jest Stowarzyszenie Edukacja i Rozwój Wsi Podhorce;
- 3) Oddział Przedszkolny w Publicznej Szkole Podstawowej w Gozdowie, dla której organem prowadzącym jest Stowarzyszenie na Rzecz Rozwoju Wsi Gozdów;
- 4) Oddział Przedszkolny w Publicznej Szkole Podstawowej w Terebiniu, dla której organem prowadzącym jest Stowarzyszenie „Edukacja i Rozwój Wsi Terebiń”;
- 5) Oddział Przedszkolny w Publicznej Szkole Podstawowej w Turkowicach, dla której organem prowadzącym jest Stowarzyszenie Miłośników Ziemi Turkowickiej w Turkowicach;
- 6) Oddział Przedszkolny w Szkole Podstawowej w Hostynnem Kolonii dla której organem prowadzącym stowarzyszenie "Edukacja i Rozwój Wsi Hostynne, Hostynne Kolonia, Łotów, Dobromierzyce"
- 7) Oddział Przedszkolny w Szkole Podstawowej w Malicach dla której organem prowadzącym stowarzyszenie "Przyjazna Szkoła w Malicach"

W roku szk. 2013/2014 na terenie Gminy przy publicznych szkołach prowadzonych przez stowarzyszenia istniały cztery **punkty przedszkolne**, tj.:

- 1) punkt przedszkolny przy Publicznej Szkole Podstawowej w Honiatyczach;
- 2) punkt przedszkolny przy Publicznej Szkole Podstawowej w Podhorcach;
- 3) punkt przedszkolny przy Publicznej Szkole Podstawowej w Turkowicach ;
- 4) punkt przedszkolny przy Publicznej Szkole Podstawowej w Gozdowie .

Na 407 dzieci w wieku od 3 lat do 6 lat (roczniki 2010 – 2007) zameldowanych na terenie Gminy Werbkowice (wg stanu na wrzesień 2013 r.), **wychowaniem** przedszkolnym w różnych formach (przedszkola, oddziały przedszkolne w szkołach podstawowych, punkty przedszkolne) **objętych było łącznie 220 dzieci**, co stanowi prawie 63 % **wszystkich dzieci** w wieku od 3 do 6-ciu lat zameldowanych na terenie Gminy.

Ponadto z 111 zameldowanych na terenie Gminy sześciolatków (wg stanu na wrzesień 2013 r.) 18 rozpoczęło edukację w klasach pierwszych szkół podstawowych, co stanowiło 19,98 % wszystkich zameldowanych 6-latków. Szczegółowe zestawienie liczby 6-latków w klasach pierwszych zawiera tabela nr 8.

Tabela 3. Organizacja przedszkoli i oddziałów przedszkolnych w szkołach na terenie Gminy Werbkowice w roku szk. 2013/2014 wg stanu na 30 września 2013 r.

Lp.	Wyszczególnienie	Wychowankowie	Oddziały
1.	Oddział przedszkolny w SP w Sahryniu	16	1
2.	Przedszkole "Bajka" w Werbkowicach	142	6
	Razem przedszkole i oddziały przedszkolne w SP prowadzonych przez Gminę	158	7
1.	Oddział przedszkolny przy PSP w Honiatyczach	7	1
2.	Oddział przedszkolny przy PSP w Podhorcach	5	1
3.	Oddział przedszkolny w PSP w Gozdowie	9	1
4.	Oddział przedszkolny w PSP w Terebiniu	11	1
5.	Oddział przedszkolny w PSP w Turkowicach	8	1
6.	Oddział przedszkolny w SP w Hostynnem	11	1
7.	Oddział przedszkolny w SP w Malicach	11	1
	Razem przedszkole i oddziały przedszkolne w SP prowadzonych przez stowarzyszenia	62	7
	Ogółem na terenie Gminy	220	14

Tabela 4. Dzieci w punktach przedszkolnych w 2013/2014 wg stanu na 30 września 2013 r.

Lp.	Wyszczególnienie	Wychowankowie	Oddziały
1.	Punkt przedszkolny przy PSP w Podhorcach	11	1
2.	Punkt przedszkolny przy PSP w Honiatyczach	4	1
3.	Punkt przedszkolny przy PSP w Gozdowie	14	1
4.	Punkt przedszkolny przy PSP w Turkowicach	7	1
	Razem	36	4

Tabela 5. Porównanie liczebności dzieci objętych wychowaniem przedszkolnym w przedszkolu, oddziałach przedszkolnych w szkołach podstawowych i punktach przedszkolnych w latach 2008/2009 – 2013/2014.

Lp.	Wyszczególnienie	Liczba dzieci objętych wychowaniem przedszkolnym					
		w roku szk. 2013/2014	w roku szk. 2012/2013	w roku szk. 2011/2012	w roku szk. 2010/2011	w roku szk. 2009/2010	w roku szk. 2008/2009
	stan na	30 września 2013 r.	30 września 2012 r.	30 września 2011 r.	30 września 2010 r.	30 września 2009 r.	30 września 2008 r.
1.	Oddział przedszkolny w SP w Gozdowie	-	-	-	12	7	4
2.	Oddział	-	-	14	12	7	9

Lp.	Wyszczególnienie	Liczba dzieci objętych wychowaniem przedszkolnym					
		w roku szk. 2013/2014	w roku szk. 2012/2013	w roku szk. 2011/2012	w roku szk. 2010/2011	w roku szk. 2009/2010	w roku szk. 2008/2009
	stan na	30 września 2013 r.	30 września 2012 r.	30 września 2011 r.	30 września 2010 r.	30 września 2009 r.	30 września 2008 r.
	przedszkolny w SP w Hostynnem						
3.	Oddział przedszkolny w SP w Malicach	-	-	11	10	18	12
4.	Oddział przedszkolny w SP w Terebiniu	-	-	-	4	10	4
5.	Oddział przedszkolny w SP w Turkowicach	-	-	-	9	12	5
6.	Oddział przedszkolny w SP w Sahryniu	16	16	18	17	20	20
7.	Przedszkole "Bajka" w Werbkowicach	142	132	129	120	100	110
	Razem przedszkole i oddziały przedszkolne w SP prowadzonych przez Gminę	158	148	172	184	174	164
1.	Oddz. przedszkolny przy PSP w Honiatyczach	7	7	8	5	5	0
2.	Oddział przedszkolny w PSP w Podhorcach	5	6	6	0	0	0
3.	Oddział przedszkolny w PSP w Gozdowie	9	8	13	-	-	-
4.	Oddział przedszkolny w PSP w Terebiniu	11	7	6	-	-	-
5.	Oddział przedszkolny w PSP w Turkowicach	8	5	7	-	-	-
6.	Oddział przedszkolny w PSP w Malicach	11	16	-	-	-	-
7.	Oddział przedszkolny w PSP w Hostynnem	11	12	-	-	-	-
	Razem oddziały przedszkolne w SP prowadzonych przez stowarzyszenia	62	61	40	5	5	0

Lp.	Wyszczególnienie	Liczba dzieci objętych wychowaniem przedszkolnym					
		w roku szk. 2013/2014	w roku szk. 2012/2013	w roku szk. 2011/2012	w roku szk. 2010/2011	w roku szk. 2009/2010	w roku szk. 2008/2009
	stan na	30 września 2013 r.	30 września 2012 r.	30 września 2011 r.	30 września 2010 r.	30 września 2009 r.	30 września 2008 r.
1.	Punkt przedszkolny przy PSP w Podhorcach	11	12	11	10	-	-
2.	Punkt przedszkolny przy PSP w Honiatyczach	4	7	12	10	12	-
3.	Punkt przedszkolny przy PSP w Turkowicach (od 01.03.2012 r.)	7	10	0	-	-	-
4.	Punkt przedszkolny przy PSP w Gozdowie (od 01.03.2012 r.)	14	6	0	-	-	-
	Razem punkty przedszkolne w SP prowadzonych przez stowarzyszenia	36	35	23	20	12	0
	Razem oddz. przedszk. i punkty przedszkolne w SP prowadzonych przez stowarzyszenia	98	96	63	25	17	0
	Ogółem na terenie Gminy	256	244	235	209	191	164

3.2 SZKOŁY PODSTAWOWE

W roku szk. 2013/2014 **gminna sieć szkół podstawowych** obejmowała **2** szkoły, tj.:

- 1) Szkoła Podstawowa w Sahryniu (Zespół Szkół w Sahryniu);
- 2) Szkoła Podstawowa w Werbkowicach (Zespół Szkół w Werbkowicach).

Ponadto na terenie Gminy w okresie sprawozdawczym funkcjonowało **7 publicznych szkół podstawowych** prowadzonych przez osoby prawne niebędące jednostkami samorządu terytorialnego, tj.:

- 1) Publiczna Szkoła Podstawowa w Podhorcach (organ prowadzący Stowarzyszenie Edukacyjne na Rzecz Rozwoju i Promocji Wsi Podhorce);
- 2) Publiczna Szkoła Podstawowa w Honiatyczach (organ prowadzący Stowarzyszenie Rozwoju Wsi Honiatycze, Honiatycze Kol., Honiatyczki, Wakijów);
- 3) Publiczna Szkoła Podstawowa w Turkowicach (organ prowadzący Stowarzyszenie Miłośników Ziemi Turkowickiej w Turkowicach);
- 4) Publiczna Szkoła Podstawowa w Terebiniu (organ prowadzący Stowarzyszenie „Edukacja i Rozwój Wsi Terebiń”);
- 5) Publiczna Szkoła Podstawowa w Gozdowie (organ prowadzący Stowarzyszenie na Rzecz Rozwoju Wsi Gozdów);
- 6) Szkoła Podstawowa w Hostynnem Kolonii (organ prowadzący Stowarzyszenie "Edukacja i Rozwój Wsi Hostynne, Hostynne Kolonia, Łotów, Dobromierzyce"
- 7) Szkoła Podstawowa w Malicach organ prowadzący Stowarzyszenie "Przyjazna Szkoła w Malicach"

Tabela 6. Stan organizacji szkół podstawowych w roku szk. 2013/2014 wg stanu na 30 września 2013 r.

Lp.	Wyszczególnienie	Liczba uczniów w szkole kl. I-VI	w tym klasa:						Liczba oddziałów
			I	II	III	IV	V	VI	
1.	SP w Sahryniu	58	5	13	10	11	11	8	6
2.	SP w Werbkowicach	221	29	34	42	29	43	44	10
	Razem szkoły prowadzone przez Gminę	279	34	47	52	40	54	52	16
1.	PSP w Honiatyczach	38	8	4	7	4	6	9	6
2.	SP w Hostynnem	50	6	14	8	6	7	9	6
3.	SP w Malicach	37	6	3	5	14	5	4	6
4.	PSP w Podhorcach	12	4	3	0	0	0	5	3
5.	PSP w Turkowicach	32	4	7	7	6	3	5	6
6.	PSP w Terebiniu	32	4	3	8	4	9	4	6
7.	PSP w Gozdowie	32	6	8	5	7	2	4	6
	Razem szkoły dotowane przez Gminę	233	38	42	40	41	32	40	38
	Ogółem szkoły podstawowe na terenie Gminy	512	72	89	92	81	86	92	54

W związku z tym, że na podstawie danych z Systemu Informacji Oświatowej wg stanu na 30 września **naliczana jest część oświatowa subwencji ogólnej na następny rok kalendarzowy** poniżej zamieszczono porównanie liczby uczniów z SIO wg stanu na 30 września w latach 2008-2013.

Tabela 7. Porównanie organizacji szkół podstawowych wg stanu na 30 września w latach 2008 – 2013 r.

Lp.	Wyszczególnienie	Liczba uczniów w szkole w klasach I-VI w roku szk. 2013/2014	Liczba uczniów w szkole w klasach I-VI w roku szk. 2012/2013	Liczba uczniów w szkole w klasach I-VI w roku szk. 2011/2012	Liczba uczniów w szkole w klasach I-VI w roku szk. 2010/2011	Liczba uczniów w szkole w klasach I-VI w roku szk. 2009/2010	Liczba uczniów w szkole w klasach I-VI w roku szk. 2008/2009
		stan na 30 września 2013 r.	30 września 2012 r.	30 września 2011 r.	30 września 2010 r.	30 września 2009 r.	30 września 2008 r.
1.	SP w Gozdowie	-	-	-	46	55	56
2.	SP w Hostynnem	-	-	49	54	54	62
3.	SP w Malicach	-	-	49	50	44	51
4.	SP w Terebiniu	-	-	-	41	43	45
5.	SP w Turkowicach	-	-	-	30	36	40
6.	SP w Sahryniu	58	59	60	53	53	53
7.	SP w Werbkowicach	221	243	252	250	273	286
	Razem szkoły podst. prowadzone przez Gminę	279	302	410	524	558	593
1.	PSP w Honiatyczach	38	33	33	35	38	37
2.	PSP w Podhorcach	12	13	13	23	32	42
3.	PSP w Turkowicach	32	34	31	-	-	-
4.	PSP w Terebiniu	32	34	37	-	-	-
5.	PSP w Gozdowie	32	41	46	-	-	-
6.	SP w Hostynnem	50	52	-	-	-	-
7.	SP w Malicach	37	38	-	-	-	-
	Razem szkoły podst. dotowane przez Gminę	233	245	160	58	70	79
	Ogółem szkoły podstawowe na terenie Gminy	512	547	570	582	628	672

Liczba dzieci 6-letnich w klasach pierwszych w szkołach przedstawiała się następująco:

Tabela 8. Sześciolatki w klasie I w latach szk. 2009/2010 – 2013/2014.

Lp.	Szkoła	6-latki w klasie pierwszej				
		rok szk. 2013/2014	rok szk. 2012/2013	rok szk. 2011/2012	rok szk. 2010/2011	rok szk. 2009/2010
1.	PSP w Hostynnem	3	9	5	6	2
2.	PSP w Malicach	2	2	4	0	0
3.	ZS Sahryń SP w Sahryniu	0	1	0	0	0
4.	ZS Werbkowice SP w Werbkowicach	0	3	1	3	1
5.	PSP Podhorce	2	0	0	0	0
6.	PSP Honiatycze	6	0	0	0	0
7.	SP/ PSP w Gozdowie	1	1	1	2	1
8.	SP/ PSP w Terebiniu	0	4	1	2	0
9.	SP/ PSP w Turkowicach	4	5	1	1	1
	Ogółem liczba 6-latków w kl. I	18	25	13	14	5
	Liczba dzieci w wieku 6 lat zameldowanych na terenie gminy	111	95	94	95	91
	stosunek 6-latków w kl. I do liczby dzieci zameldowanych na terenie gminy	19,98 %	26,3%	14%	15%	5%

3.3. GIMNAZJA

W roku szk. 2013/2014 **gminna sieć gimnazjów** obejmowała 2 gimnazja, tj.:

- 1) Gimnazjum w Werbkowicach (Zespół Szkół w Werbkowicach);
- 2) Gimnazjum w Sahryniu (Zespół Szkół w Sahryniu).

Ponadto na terenie Gminy w okresie sprawozdawczym funkcjonowało **publiczne gimnazjum prowadzone przez inny organ**, tj.:

- 1) Publiczne Gimnazjum w Honiatyczach (organ prowadzący Stowarzyszenie Rozwoju Wsi Honiatycze, Honiatycze Kol., Honiatyczki, Wakijów).

Tabela 9. Stan organizacji gimnazjów na terenie gminy Werbkowice wg stanu na 30 września 2013 r.

Lp.	Wyszczególnienie	Liczba uczniów (ogółem)	w tym:						Liczba oddziałów (ogółem)
			kl. I	liczba oddz.	kl. II	liczba oddz.	kl. III	liczba oddz.	
1.	Gimnazjum w Sahryniu	35	10	1	14	1	11	1	3
2.	Gimnazjum w Werbkowicach	208	68	3	74	3	66	3	9
	Razem gimnazja prowadzone przez Gminę	243	78	4	88	4	77	4	12
1.	Publiczne Gimnazjum w Honiatyczach	23	6	1	10	1	7	1	3
	Razem gimnazja dotowane przez Gminę	23	6	1	10	1	7	1	3
	Ogółem na terenie Gminy	266	84	5	98	5	84	5	15

W związku z tym, że na podstawie danych z Systemu Informacji Oświatowej wg stanu na 30 września **naliczana jest część oświatowa subwencji ogólnej na następny rok kalendarzowy** poniżej zamieszczono porównanie liczby uczniów z SIO wg stanu na 30 września w latach 2008-2013.

Tabela 10. Porównanie organizacji gimnazjów wg stanu na 30 września w latach 2008-2013.

Lp.	Wyszczególnienie	Liczba uczniów w gimnazjach w klasach I-III w roku szk. 2013/2014	Liczba uczniów w gimnazjach w klasach I-III w roku szk. 2012/2013	Liczba uczniów w gimnazjach w klasach I-III w roku szk. 2011/2012	Liczba uczniów w gimnazjach w klasach I-III w roku szk. 2010/2011	Liczba uczniów w gimnazjach w klasach I-III w roku szk. 2009/2010	Liczba uczniów w gimnazjach w klasach I-III w roku szk. 2008/2009
	Stan na	30 września 2013 r.	30 września 2012 r.	30 września 2011 r.	30 września 2010 r.	30 września 2009 r.	30 września 2008 r.
1.	Gimnazjum w Sahryniu	35	60	60	69	79	78
2.	Gimnazjum w Werbkowicach	208	221	231	229	267	279
	Razem gimnazja prowadzone przez Gminę	243	281	291	298	346	357
1.	Gimnazjum w Honiatyczach	23	22	14	21	18	16
	Razem gimnazja dotowane przez Gminę	23	22	14	21	18	16
	Ogółem na terenie Gminy	266	303	305	319	364	373

3.4

KSZTAŁCENIE SPECJALNE I NAUCZANIE INDYWIDUALNE W SZKOŁACH PROWADZONYCH PRZEZ GMINĘ

Tabela 11. Nauczanie indywidualne w roku szk. 2013/2014.

NAUCZANIE INDYWIDUALNE									
Lp.	Szkoła	stan na 30 września 2013 r.				stan na 31 marca 2014 r.			
		Liczba dzieci w zespole szkół/ szkole/ przedszkolu	Liczba dzieci indywidualnie nauczanych	% w liczbie uczniów ogółem	Uczniowie nauczani indywidualnie, którzy posiadają orzeczenie o potrzebie kształcenia specjalnego	Liczba dzieci w zespole szkół/ szkole/ przedszkolu	Liczba dzieci indywidualnie nauczanych	% w liczbie uczniów ogółem	Uczniowie nauczani indywidualnie, którzy posiadają orzeczenie o potrzebie kształcenia specjalnego
1.	ZS w Sahryniu	109	1	1,9 %	1	109	2	1,05%	2
2.	ZS w Werbkowicach	429	22	5,12%	0	425	1	4,25 %	1
3.	Przedszkole	142	1	1,42%	0	144	1	1,44%	0
	Ogółem	680	24	3,52%	2	678	4	0,82%	3

Tabela 12. Kształcenie specjalne w roku szk. 2013/2014.

KSZTAŁCENIE SPECJALNE									
Lp.	Szkoła	stan na 30 września 2013 r.				stan na 31 marca 2014 r.			
		Liczba dzieci w zespole szkół/ szkole/ przedszkolu	Liczba dzieci posiadających orzeczenie o potrzebie kształcenia specjalnego	% w liczbie uczniów ogółem	Uczniowie posiadający orzeczenie o potrzebie kształcenia specjalnego objęci nauczaniem indywidualnym	Liczba dzieci w zespole szkół/ szkole/ przedszkolu	Liczba dzieci posiadających orzeczenie o potrzebie kształcenia specjalnego	% w liczbie uczniów ogółem	Uczniowie posiadający orzeczenie o potrzebie kształcenia specjalnego objęci nauczaniem indywidualnym
1.	ZS w Sahryniu	109	3	2,75%	1	109	3	2,75%	2
2.	ZS w Werbkowicach	429	22	5,12%	0	425	23	7,2 %	1
3.	Przedszkole	142	1	1,42 %	1	144	1	1,42	1
	Ogółem	680	25	3,6 %	1	678	26	3,83%	4

3.5 WYBRANE WSKAŹNIKI OŚWIATOWE W SZKOŁACH PROWADZONYCH LUB DOTOWANYCH PRZEZ GMINĘ

Wybrane wskaźniki oświatowe w szkołach prowadzonych lub dotowanych przez Gminę za okres 2008/2009-2013/2014 zawierają poniższe tabele. W celu umożliwienia porównania określonych wskaźników w poszczególnych latach w tabelach zrelacjonowano stan na dzień 30 września.

Tabela 13. Wybrane wskaźniki dotyczące przedszkola i szkół prowadzonych lub dotowanych przez Gminę.

Część I

szkola	ZS w Werbkowicach							ZS w Sahryniu							Przedszkole „Bajka”						
	2014/2015	2013/2014	2012/2013	2011/2012	2010/2011	2009/2010	2008/2009*	2014/2015	2013/2014	2012/2013	2011/2012	2010/2011	2009/2010	2008/2009*	2014/2015	2013/2014	2012/2013	2011/2012	2010/2011	2009/2010	2008/2009
rok szkolny																					
SIO wg stanu na dzień	30 września 2014 r.	30 września 2013 r.	30 września 2012 r.	30 września 2011 r.	30 września 2010 r.	30 września 2009 r.	30 września 2008 r.	30 września 2014 r.	30 września 2013 r.	30 września 2012 r.	30 września 2011 r.	30 września 2010 r.	30 września 2009 r.	30 września 2008 r.	30 września 2014 r.	30 września 2013 r.	30 września 2012 r.	30 września 2011 r.	30 września 2010 r.	30 września 2009 r.	30 września 2008 r.
Liczba dzieci w szkołach (z kl. O)	434	429	464	483	479	540	565	111	109	131	138	139	152	151	134	142	132	129	120	100	110
Liczba dzieci do subwencji na następny rok (kl. I-VI SP i kl. I-III Gim)	434	429	464	483	479	540	565	99	93	115	120	122	132	131	0	0	0	0	0	0	0
Liczba oddziałów w szkole	20	19	20	21	21	23	25	10	10	10	10	10	10	11	6	6	6	6	5	5	5
Liczba etatów nauczycielskich	45,57	43,92	48,2	51,72	58,9	62,73	62,05	16,53	16,07	15,74	16,80	16,09	16,83	16,97	10,12	10,18	10,14	10,14	9,18	9,08	8,64
Liczba nauczycieli (w osobach)	51	52	54	54	61	66	65	19	19	17	19	19	21	31	11	11	11	11	10	10	10
Liczba etatów obsługi finansowanych przez szkołę	19,00	19,00	19,00	21,00	21,00	21,00	21,00	4	4	4,00	3,50	2,50	2,50	2,50	12,00	12,00	12,00	11,00	8,00	8,00	8,00
Uczniowie na oddział	21,07	22,57	23,20	23,00	22,81	23,48	22,60	11,1	10,9	13,10	13,80	13,90	15,20	13,73	22,3	23,6	22,00	21,50	24,00	20,00	22,00
Uczniowie na etat nauczycielski	9,52	9,76	9,63	9,34	8,13	8,61	9,11	6,7	6,77	8,32	8,21	8,64	9,03	8,90	13,24	13,94	13,02	12,72	13,07	11,01	12,73
Uczniowie na etat administracji i obsługi	22,84	22,57	24,42	23,00	22,81	25,71	26,90	27,75	27,25	32,75	39,43	55,60	60,80	60,40	11	11,83	11,00	11,73	15,00	12,50	13,75

*wykazano łącznie dla SP i Gimnazjum

Część II.

szkola	SP w Hostynnem				SP w Malicach				SP w Gozdowie			SP w Terebiniu			SP w Turkowicach		
	2011/2012	2010/2011	2009/2010	2008/2009	2011/2012	2010/2011	2009/2010	2008/2009	2010/2011	2009/2010	2008/2009	2010/2011	2009/2010	2008/2009	2010/2011	2009/2010	2008/2009
rok szkolny																	
SIO wg stanu na dzień	30 września 2011 r.	30 września 2010 r.	30 września 2009 r.	30 września 2008 r.	30 września 2011 r.	30 września 2010 r.	30 września 2009 r.	30 września 2008 r.	30 września 2010 r.	30 września 2009 r.	30 września 2008 r.	30 września 2010 r.	30 września 2009 r.	30 września 2008 r.	30 września 2010 r.	30 września 2009 r.	30 września 2008 r.
Liczba dzieci w szkołach (z kl. O)	63	66	61	71	60	60	62	63	58	62	60	45	53	49	39	48	45
Liczba dzieci do subwencji na następny rok (kl. I-VI SP i kl. I-III Gim)	49	54	54	62	49	50	44	51	46	55	56	41	43	45	30	36	40
Liczba oddziałów w szkole	7	7	7	7	7	7	7	7	7	7	7	7	7	7	5	5	7
Liczba etatów nauczycielskich	10,18	10,95	10,01	10,29	9,10	9,10	9,61	9,06	7,67	8,12	7,79	7,32	7,94	8,95	7,5	8,13	7,61
Liczba nauczycieli (w osobach)	13	13	12	12	11	11	10	10	10	10	10	10	10	11	9	11	10
Liczba etatów obsługi finansowanych przez szkołę	1,50	1,50	1,50	1,50	1,50	1,50	1,50	1,50	1,50	1,50	1,50	1,50	1,50	1,50	1,00	1,00	1,00
Uczniowie na oddział	9,00	9,43	8,71	10,14	8,57	8,57	8,86	9,00	8,29	8,86	8,57	6,43	7,57	7,00	7,80	9,60	6,43
Uczniowie na etat nauczycielski	6,19	6,03	6,09	6,90	6,59	6,59	6,45	6,95	7,56	7,64	7,70	6,15	6,68	5,47	5,20	5,90	5,91
Uczniowie na etat administracji i obsługi	42,00	44,00	40,67	47,33	40,00	40,00	41,33	42,00	38,67	41,33	40,00	30,00	35,33	32,67	39,00	48,00	45,00

Część III.

szkola	PSP w Podhorcach + punkt przedszkolny							PSP w Honiatyczach + punkt przedszkolny							Publiczne Gimnazjum w Honiatyczach						
	2014/2015	2013/2014	2012/2013	2011/2012	2010/2011	2009/2010	2008/2009	2014/2015	2013/2014	2012/2013	2011/2012	2010/2011	2009/2010	2008/2009	2014/2015	2012/2013	2011/2012	2010/2011	2009/2010	2008/2009	
<i>SIO wg stanu na dzień</i>	30 września 2014r	30 września 2013r	30 września 2012r	30 września 2011r	30 września 2010r	30 września 2009r	30 września 2008r	30 września 2014r	30 września 2013r	30 września 2012r	30 września 2011r	30 września 2010r	30 września 2009r	30 września 2008r	30 września 2014r	30 września 2012r	30 września 2011r	30 września 2010r	30 września 2009r	30 września 2008r	
Liczba dzieci w szkołach (z kl. O i punktem przedszkolnym)	23	28	31	30	33	32	42	49	49	47	53	50	55	37	23	23	22	14	21	18	16
Liczba dzieci do subwencji na następny rok (kl. I-VI SP i kl. I-III Gim)	10	12	13	13	23	32	42	44	38	33	34	35	39	37	23	23	22	14	21	18	16
Liczba oddziałów w szkole + punkt przedszkolny	3	4	4	4	4	4	5	7	8	8	8	8	8	6	3	3	3	3	3	3	3
Liczba etatów nauczycielskich w sp + punkt przedszk.	3,6	4,04	4,32	5,27	5,69	6,23	7,47	11,86	10,79	9,05	9,91	8,81	9,03	8,07	5,54	5,64	5,31	3,78	4,42	4,73	3,58
Liczba nauczycieli (w osobach) w sp + punkt przedszk.	7	10	10	11	11	8	11	16	16	14	16	15	15	14	13	13	12	8	11	12	11
Liczba etatów obsługi finansowanych przez szkołę	-	-	-	-	-	-	-	-	-	-	-	-	-	-	-	-	-	-	-	-	-
Uczniowie na oddział	7,6	7	7,75	7,50	8,25	8,00	8,40	7	6,12	5,88	6,63	6,25	6,88	6,17	7,6	7,6	7,33	4,67	7,00	6,00	5,33
Uczniowie na etat nauczycielski	6,3	6,93	7,18	5,69	5,80	5,14	5,62	4,13	4,54	5,19	5,35	5,68	6,09	4,58	4,15	4,07	4,14	3,70	4,75	3,81	4,47
Uczniowie na etat administracji i obsługi	-	-	-	-	-	-	-	-	-	-	-	-	-	-	-	-	-	-	-	-	-

Część IV.

szkola	PSP w Terebiniu				PSP w Gozdowie + punkt przedszkolny				PSP w Turkowicach + punkt przedszkolny				PSP w Malicach			PSP w Hostynnem +		Punkt przedszkolny	
	2014/2015	2013/2014	2012/2013	2011/2012	2014/2015	2013/2014	2012/2013	2011/2012	2014/2015	2013/2014	2012/2013	2011/2012	2014/2015	2013/2014	2012/2013	2013/2014	2012/2013		2014/2015
rok szkolny																			
SIO wg stanu na dzień	30 września 2014 r.	30 września 2013 r.	30 września 2012 r.	30 września 2011 r.	30 września 2014 r.	30 września 2013 r.	30 września 2012 r.	30 września 2011 r.	30 września 2014 r.	30 września 2013 r.	30 września 2012 r.	30 września 2011 r.	30 września 2014 r.	30 września 2013 r.	30 września 2012 r.	30 września 2013 r.	30 września 2012 r.	30 września 2014 r.	30 września 2014 r.
Liczba dzieci w szkołach (z kl. O i punktem przedszkolnym)	38	41	41	43	49	55	55	59	44	47	49	38	53	54	48	64	61	68	
Liczba dzieci do subwencji na następny rok (kl. I-VI SP i kl. I-III Gim)	30	30	34	37	31	32	41	46	30	32	34	31	41	38	37	52	50	47	
Liczba oddziałów w szkole + punkt przedszkolny	7	7	7	7	8	8	8	7	8	8	8	7	7	7	7	7	7	8	
Liczba etatów nauczycielskich w sp + punkt przedszk.	7,81	7,28	7	7,37	6,91	6,91	7,33	6,55	6,98	8,30	9,47	6,33	8,59	8,27	8,59	9,81	10,91	11,13	
Liczba nauczycieli (w osobach) w sp + punkt przedszk.	12	12	12	11	10	10	10	9	11	12	13	12	10	10	10	13	15	16	
Liczba etatów obsługi finansowanych przez szkołę	-	-	-	-	-	-	-	-	-	-	-	-	-	-	-	-	-	-	
Uczniowie na oddział	5,42	5,85	5,86	6,14	6,12	6,9	6,88	8,43	5,5	5,87	6,13	5,43	7,5	7,71	7,71	9,14	9,14	8,5	
Uczniowie na etat nauczycielski	4,86	5,63	5,86	5,83	7,09	7,9	7,50	9,01	6,3	5,66	5,17	6,00	6,16	6,53	6,28	6,52	5,81	6,1	
Uczniowie na etat administracji i obsługi	-	-	-	-	-	-	-	-	-	-	-	-	-	-	-	-	-	-	

Część V

szkoła	Razem szkoły prowadzone przez Gminę							Razem szkoły dotowane przez Gminę							Ogółem szkoły prowadzone i dotowane przez Gminę						
	2014/2015	2013/2014	2012/2013	2011/2012	2010/2011	2009/2010	2008/2009	2014/2015	2013/2014	2012/2013	2011/2012	2010/2011	2009/2010	2008/2009	2014/2015	2013/2014	2012/2013	2011/2012	2010/2011	2009/2010	2008/2009
rok szkolny																					
SIO wg stanu na dzień	30 września 2014 r.	30 września 2013 r.	30 września 2012 r.	30 września 2011 r.	30 września 2010 r.	30 września 2009 r.	30 września 2008 r.	30 września 2014 r.	30 września 2013 r.	30 września 2012 r.	30 września 2011 r.	30 września 2010 r.	30 września 2009 r.	30 września 2014 r.	30 września 2013 r.	30 września 2012 r.	30 września 2011 r.	30 września 2010 r.	30 września 2009 r.	30 września 2008 r.	
Liczba dzieci w szkołach (z kl. O i punktem przedszkolnym)	677	680	727	873	1006	1078	1114	361	352	363	237	104	105	95	1038	1032	1090	1110	1110	1183	1209
Liczba dzieci do subwencji na następny rok (kl. I-VI SP i kl. I-III Gim)	545	522	579	701	822	904	950	256	255	267	175	79	89	95	801	777	846	876	901	993	1045
Liczba oddziałów w szkole + punkt przedszkolny	36	35	36	51	69	71	76	52	53	52	36	15	15	14	88	88	88	87	84	86	90
Liczba etatów nauczycielskich w sp + punkt przedszk.	72,22	70,2	74,08	97,94	126,71	132,45	131,36	61,98	62,36	60,56	39,21	18,92	19,99	19,12	134,2	132,56	134,64	137,15	145,63	152,44	150,48
Liczba nauczycieli (w osobach) w sp + punkt przedszk.	81	82	82	108	143	150	159	95	98	94	67	37	35	36	176	180	176	175	180	185	195
Liczba etatów obsługi finansowanych przez szkołę	35	35	35,00	38,5	38,50	38,50	38,50														
Uczniowie na oddział	18,8	19,42	58,30	17,12	14,58	15,18	14,66	6,9	5,71	5,66	6,58	6,93	7,00	6,79	11,7	11,17	11,49	12,76	13,21	13,76	13,43
Uczniowie na etat nauczycielski	9,37	9,68	30,97	8,91	7,94	8,14	8,48	5,82	4,85	4,81	6,04	5,50	5,25	4,97	7,73	7,41	7,90	8,09	7,62	7,76	8,03
Uczniowie na etat administracji i obsługi	19,34	19,42	68,17	22,68	26,13	28,00	28,94	-	-	-	-	-	-	-	-	-	-	-	-	-	-

3.6. POZOSTAŁE ZADANIA OŚWIATOWE W ROKU SZKOLNYM 2013/2014

3.6.1. Pomoc materialna dla uczniów – stypendia i zasiłki szkolne.

W okresie sprawozdawczym zadanie udzielania pomocy materialnej realizowane było przez GOPS Werbkowice.

Ilość przyznanych stypendiów i zasiłków szkolnych w roku szk. 2013/2014 oraz wysokość środków finansowych wydatkowanych na ten cel przedstawiają poniższe tabele.

Tabela 14. Stypendia szkolne w okresie IX – XII 2013 r.

Uczniowie wg typów szkół	Stypendia szkolne okres wrzesień – grudzień 2013 r.		Zasiłek szkolny	
	Liczba uczniów	Kwota w zł	Liczba uczniów	Kwota w zł
uczniowie szkół podstawowych	88	11 963,21 zł	-	-
uczniowie gimnazjów	37	5 568,98 zł	-	-
uczniowie szkół policealnych	0	-	-	-
uczniowie zasadniczych szkół zawodowych	13	1917,66 zł	-	-
uczniowie LO, LOU i LP (licea)	16	2 368,88 zł	-	-
uczniowie T i TU (technika)	16	2 344, 27 zł	-	-
Razem	170	24 163,00 zł	0	0

Tabela 15. Stypendia szkolne w okresie I – VI 2014r.

Uczniowie wg typów szkół	Stypendia szkolne okres styczeń – czerwiec 2014 r.		Zasiłek szkolny	
	Liczba uczniów	Kwota w zł	Liczba uczniów	Kwota w zł
uczniowie szkół podstawowych	76	17 328,00 zł	1	424,00 zł
uczniowie gimnazjów	33	8 059,00 zł	1	530, 00 zł
uczniowie szkół policealnych	0	-	-	-
uczniowie zasadniczych szkół zawodowych	10	2 450,00 zł	-	-
uczniowie LO, LOU i LP (licea)	14	3022 zł	-	-
uczniowie T i TU (technika)	13	2 914,00 zł	-	-
Razem	146	33 773 zł	2	954

Należy zaznaczyć, że dotacja udzielona jest z budżetu państwa na realizację zadania udzielania pomocy materialnej dla uczniów może stanowić maksymalnie 80% całości zadania. Pozostałe środki 20 % gmina dołożyła z dochodów własnych.

3.6.2. Rządowy Program Pomocy uczniom w 2013 roku „Wyprawka Szkolna”.

Na realizację programu w roku szk. 2013/2014 Gmina Werbkowice otrzymała dotację w wysokości **28 075 zł**, z czego wykorzystano kwotę **28 018,96 zł**.

Na 329 uczniów z klas I – V szkoły podstawowej w roku szk. 2013/2014 wyprawkę otrzymało 109 uczniów 33,1 %.

Tabela 16. Wyprawka szkolna 2013 r. – zestawienie ilościowe.

	Liczba uczniów rozpoczynających naukę w roku szkolnym 2013/2014	Liczba uczniów, którzy otrzymali dofinansowanie do zakupu podręczników			
		Dofinansowanie wg kryterium dochodowego	Dofinansowanie poza kryterium dochodowym	Liczba uczniów słabo widzących, niesłyszących, z upośledzeniem umysłowym w stopniu lekkim oraz uczniów z niepełnosprawnościami sprzężonymi w przypadku, gdy jedną z niepełnosprawności jest niepełnosprawność wymieniona wyżej, posiadających orzeczenie o potrzebie kształcenia specjalnego, o którym mowa w art. 71b ust. 3 ustawy z dnia 7 września 1991 r. o systemie oświaty, realizujących w roku szkolnym 2012/2013 obowiązek szkolny lub obowiązek nauki w szkołach dla dzieci i młodzieży, którym udzielono dofinansowania do zakupu podręczników	
Klasa I SP	70	21	1		
Klasa II SP	90	22	5	Klasa I- III SP	3
Klasa III SP	87	17	6	Klasa IV- VI SP	9
Klasa V SP	82	15	4	Klasa I_III Gimn.	6
					18
	razem				91

Tabela 17. Wyprawka szkolna 2013 r. – zestawienie finansowe.

Lp.	Nazwa szkoły	Wyprawki				Dofinansowanie	
		bez kryterium	z kryterium	dla uczniów niepełnosprawnych	łącznie	maksymalna łączna kwota dla szkoły w zł	rzeczywiste wykorzystanie (na podstawie dowodów zakupu podręczników) w zł
1	ZS SAHRYŃ	-	12	-	12	2 900,00 zł	2 900,00 zł
2	ZS WERBKOWICE	2	44	5	51	13 175,00 zł	13 118,96 zł
1	PSP HOSTYNNNE	1	7	3	11	2 875,00 zł	2 875,00 zł
2	PSP MALICE	3	6	1	10	2 650,00 zł	2 650,00 zł
3	PSP TEREBIŃ	1	-	1	2	550,00 zł	550,00 zł
4	PSP TURKOWICE	3	2	2	7	1675,00 zł	1675,00 zł
5	PSP GOZDÓW	4	-	-	4	900,00 zł	900,00 zł
6	PSP PODHORCE	-	2	-	2	450,00 zł	450,00 zł
7	PSP HONIATYCZE + GIM	2	2	6	10	2 900,00 zł	2 900,00 zł

	HONIATYCZE						
	ogółem	16	75	18	109	28 075,00 zł	28 018,96 zł
	szkoły prowadzone przez gminę	2	56	5	63	16 075,00 zł	16 018,96 zł
	szkoły dotowane przez gminę	7	19	13	46	12 000,00 zł	12 000,00 zł

3.6.3. Projekt "Szkoła PRZYSZŁOŚCI"

Gmina Werbkowice realizowała projekt finansowany ze środków Europejskiego Funduszu Społecznego pod nazwą "SZKOŁA PRZYSZŁOŚCI" Priorytet IX Rozwój wykształcenia i kompetencji w regionach, Działanie 9.1 Wyrównywanie szans edukacyjnych i zapewnienie wysokiej jakości usług edukacyjnych świadczonych w systemie oświaty, Poddziałanie 9.1.2 Wyrównywanie szans edukacyjnych uczniów z grup o utrudnionym dostępie do edukacji oraz zmniejszanie różnic w jakości usług edukacyjnych.

W ramach przedsięwzięcia uczennice i uczniowie Szkoły Podstawowej im. s. Wandy Longiny Trudzińskiej i siedmiu wychowanków w Sahryniu wezmą udział w dodatkowych zajęciach z matematyki, przyrody, języka angielskiego i informatyki oraz wyrównawczych zajęciach z matematyki, przyrody, języka angielskiego. Łącznie projektem objętych będzie 37 uczniów klas III-VI Szkoły Podstawowej w Sahryniu.

Wartosc dofinansowania 161 137,41 zł

Wkład własny:

pieniężny **4 590,34 zł**
niepieniężny **10 590,00 zł**

Ilość godzin:

Ogółem 500 h

3.6.4. Pomoc zdrowotna dla nauczycieli.

Działając na podstawie uchwały Rady Gminy Werbkowice nr XXXIV/241/2009 z dnia 19 listopada 2009 r. w sprawie określenia rodzajów świadczeń oraz warunków i sposobu ich przyznawania nauczycielom korzystającym z opieki zdrowotnej (Dz. Urz. Woj. Lub. z 2009 r. Nr 141, poz. 3009 oraz z 2011 nr 29 poz. 699) w okresie sprawozdawczym nie przyznano pomocy zdrowotnej dla nauczycieli korzystających z opieki zdrowotnej, o której mowa w art. 72 ust. 1 ustawy z dnia 26 stycznia 1982 r. Karta Nauczyciela (t. j. Dz. U. z 2006 r. Nr 97, poz. 674 z późn. zm.) zgodnie z poniższym:

Tabela 18. Pomoc zdrowotna dla nauczycieli w roku szk. 2013/2014.

liczba n-li, którym przyznano pomoc	kwota przyznanej pomocy
1	483,00 zł

Dla porównania w roku szk. 2010/2011 pomoc zdrowotną przyznano 2 nauczycielom na łączną kwotę 503,35 zł. W roku 2011/2012 pomoc zdrowotna przyznano 1 osobie w kwocie 383,00 zł. W roku szkolnym w 2012/2013 nie przyznano pomocy nikomu.

3.7. OBSŁUGA ADMINISTRACYJNA, FINANSOWA I GOSPODARCZA SZKÓŁ

W okresie sprawozdawczym funkcjonowała i nadal funkcjonuje forma obsługi administracyjnej, finansowej i gospodarczej szkół istniejąca od 1 września 2012 r. Na stanowiska głównych księgowych pracujących w wymiarze

- w ZS w Werbkowicach 1/1 etat ;
- w ZS w Sahryniu ½ etatu ;
- Przedszkolu „Bajka” po ½ etatu.

Ponadto w Urzędzie Gminy Werbkowice stanowisko inspektora ds. oświaty 1/1 etat.

Część 4.

Pracownicy pedagogiczni i niepedagogiczni szkół

4.1. KADRA PEDAGOGICZNA

Tabela 19. Zatrudnienie nauczycieli w szkołach prowadzonych przez gminę w roku szk. 2013/2014 wg stanu na 30 września 2013r.

Lp.	Nazwa szkoły	NAUCZYCIELE					
		ogółem		w tym pełnozatrudnieni		w tym niepełnozatrudnieni	
		osoby	etaty	osoby	etaty	osoby	etaty
1.	ZS w Sahryniu	19	16,07	14	14,0	5	2,07
2.	ZS w Werbkowicach	52	43,92	23	23	29	20,92
3.	Przedszkole „Bajka”	11	10,18	10	10,0	1	0,18
	Razem	82	70,17	47	47	35	23,17

Poniżej zamieszczono porównanie zatrudnienia wg stanu na 30 września w ostatnich sześciu latach szkolnych.

Tabela 20. Porównanie zatrudnienia nauczycieli wg stanu na 30 września w latach 2008-2013.

Lp.	Nazwa szkoły	ZATRUDNIENIE NAUCZYCIELI W SZKOŁACH prowadzonych przez Gminę Werbkowice											
		rok szk. 2013/2014 stan na 30 września 2013		rok szk. 2012/2013 stan na 30 września 2012 r.		rok szk. 2011/2012 stan na 30 września 2011 r.		rok szk. 2010/2011 stan na 30 września 2010 r.		rok szk. 2009/2010 stan na 30 września 2009 r.		rok szk. 2008/2009 stan na 30 września 2008 r.	
		osoby	etaty	osoby	etaty	osoby	etaty	osoby	etaty	osoby	etaty	osoby	etaty
1.	SP w Gozdowie	-	-	-	-	-	-	10	7,67	10	8,12	10	7,79
2.	SP w Hostynnem	-	-	-	-	13	10,18	13	10,95	12	10,01	12	10,29
3.	SP w Malicach	-	-	-	-	11	9,10	11	9,10	10	9,61	10	9,06
4.	SP w Terebiniu	-	-	-	-	-	-	10	7,32	10	7,94	11	8,95
5.	SP w Turkowicach	-	-	-	-	-	-	9	7,50	11	8,13	10	7,61
6.	ZS w Sahryniu <i>(wg stanu na 30.09.2008 r. suma zatrudnienia w SP i Gimnazjum)</i>	19	16,07	17	15,47	19	16,80	19	16,09	21	16,83	14+17=31*	8,67+8,30=16,97
7.	ZS w Werbkowicach <i>(wg stanu na 30.09.2008 r. suma zatrudnienia w SP i Gimnazjum)</i>	52	43,92	54	48,2	54	51,72	61	58,90	66	62,73	32+33=65	29,55+32,50=62,05

Lp.	Nazwa szkoły	ZATRUDNIENIE NAUCZYCIELI W SZKOŁACH prowadzonych przez Gminę Werbkowice											
		rok szk. 2013/2014 stan na 30 września 2013		rok szk. 2012/2013 stan na 30 września 2012 r.		rok szk. 2011/2012 stan na 30 września 2011 r.		rok szk. 2010/2011 stan na 30 września 2010 r.		rok szk. 2009/2010 stan na 30 września 2009 r.		rok szk. 2008/2009 stan na 30 września 2008 r.	
		osoby	etaty	osoby	etaty	osoby	etaty	osoby	etaty	osoby	etaty	osoby	etaty
8.	Przedszkole „Bajka”	11	10,18	11	10,14	11	10,14	10	9,18	10	9,08	10	8,64
	Razem	82	70,17	82	74,08	108	97,94	143	126,71	150	132,45	159	131,36

*nauczyciele dublowali się, tzn. mając po części etatu w SP i Gimnazjum na oddzielnych umowach o pracę byli wykazywani oddzielnie w SP i oddzielnie w Gimnazjum, stąd po utworzeniu Zespołu Szkół w Sahryniu ich liczba „niejako” zmalała. Rzeczywisty bilans zmian w zatrudnieniu nauczycieli w roku szk. 2009/2010 w stosunku do roku szk. 2008/2009 wyniósł: w osobach – bez zmian, w etatach mniej o 1,91 etatu.

4.2. NAUCZYCIELE WG STOPNI AWANSU ZAWODOWEGO

Tabela 21. Kadra nauczycielska według stopni awansu zawodowego - stan na 30 września 2013 r.

Lp.	Nazwa szkoły	Liczba nauczycieli					Procent			
		Razem	w tym:				S	K	M	D
			Stażyści	Kontraktowi	Mianowani	Dyplomowani				
1.	ZS w Sahryniu	19	0	0	7	12	0%	0%	36,84 %	63,16%
2.	ZS w Werbkowicach	52	1	2	12	37	1,9%	3,8%	23,70%	71,15%
3.	Przedszkole „Bajka”	11	0	3	5	3	0%	27,27%	45,46%	27,27%
	Razem	82	1	5	24	52	1,22%	6,10%	29,26%	63,41%

4.3. DOSKONALENIA ZAWODOWE NAUCZYCIELI W ROKU SZK. 2013/2014.

Dla zabezpieczenia odpowiedniego poziomu nauczania w roku szkolnym 2013/2014, zgodnie z wymogami prawa i potrzebami poczyniono nakłady w zakresie doskonalenia zawodowego nauczycieli.

Nakłady na doskonalenie i doskonalenie zawodowe w latach 2008-2013 i plan na 2014 r. przedstawia tabela nr 22.

Tabela 22. Nakłady na doskonalenie zawodowe nauczycieli w latach 2008 - 2013.

Wyszczególnienie		Rok 2008 środki wydatkowane	Rok 2009 środki wydatkowane	Rok 2010 środki wydatkowane	Rok 2011 środki wydatkowane	Rok 2012 środki wydatkowane	Rok 2013 środki wydatkowane	Rok 2014 środki planowane
L p.	Szkoła	w złotych:						
1.	SP w Gozdowie	0,00 zł	0,00	1 800,00 zł	897,00 zł	-----	-----	-----
2.	SP w Hostynnem	1 350,00 zł	0,00	1 400,00	0,00 zł	0,00 zł	-----	-----
3.	SP w Malicach	2 000,00 zł	2 000,00 zł	710,00 zł	3 912,00 zł	1 490,00 zł	-----	-----
4.	SP w Terebiniu	500,00 zł	500,00 zł	3 210,00 zł	800,00 zł	-----	-----	-----
5.	SP w Turkowicach	925,00 zł	0,00	848,00 zł	2 735,00 zł	-----	-----	-----
6.	ZS w Sahryniu	2 820,00 zł*	2 945,00 zł	6 389,00 zł	7 959,84 zł	8 300,00 zł	8773,60 zł	6 300
7.	Zespół Szkół w Werbkowicach	5 868,00 zł*	4 350,00 zł	15 000,00 zł	12 360,34 zł	22 400,00 zł	11 414,00 zł	88840
8.	Przedszkole „Bajka” w Werbkowicach		633,00 zł	1 055,00 zł	1 400,00 zł	2 930,00 zł	1310,00 zł	1020,00
Razem wydatki		13 463,00 zł	10 428,00 zł	21 958,00 zł	30 063,88 zł	35 120,00 zł	21 497,60 zł	28 300,00 zł
Ogólna kwota planu dofinansowania form doskonalenia zawodowego nauczycieli na dany rok				42 850,00 zł	48 135,00 zł	38 830,00 zł	21 497,60 zł	28 300,00 zł

*suma nakładów na doskonalenie w szkole podstawowej i gimnazjum

4.4. ZATRUDNIENIE PRACOWNIKÓW ADMINISTRACJI I OBSŁUGI

Lp.	Nazwa szkoły	PRACOWNICY ADMINISTRACJI I OBSŁUGI (bez osób zatrudnianych sezonowo w ramach robót publicznych i interwencyjnych)											
		Ogółem osoby	Ogółem etaty	w tym obsługa wg stanowisk (w etatach)									
				Główny księgowy	sprzątaczk/woźne	pomoc do dzieci	konserwator	referent	kierownik stołówki	kucharki	pomoc kuchenna	intendent	kierownik hali
1.	Zespół Szkół w Sahryniu	5	4	0,5	1,5		1,0	1,0					
2.	Zespół Szkół w Werbkowicach	22	19	1	9,0		2,0	2,0	1,0	3,0			1,0
3.	Przedszkole „Bajka”	12	11,5	0,5	6,0	1,0				1,0	2,0	1,0	
	Razem	39	34,5	2	16,5	1,0	3,0	3,0	1,0	4,0	2,0	1,0	1,0

Poziom zatrudnienia pracowników administracji i obsługi w roku szk. 2013/2014 w szkołach prowadzonych przez Gminę Werbkowice, wg stanu na 30 października 2013 r., przedstawia poniższa tabela.

Tabela 23. Zatrudnienie pracowników administracji i obsługi w szkołach w roku szkolnym 2013/2014 wg stanu na 30.09.2013 r .

Część 5.

Wyniki egzaminów zewnętrznych

5.1. OSIĄGNIĘCIA UCZNIÓW KOŃCZĄCYCH SZKOŁY PODSTAWOWE NA TERENIE GMINY WERBKOWICE W 2014 ROKU

Dnia 1 kwietnia 2014 roku uczniowie w całym kraju przystąpili do sprawdzianu w szóstej klasie szkoły podstawowej.

Podstawą prawną przeprowadzenia sprawdzianu jest Rozporządzenie Ministra Edukacji Narodowej z 30 kwietnia 2007 r. w sprawie warunków i sposobu oceniania, klasyfikowania i promowania uczniów i słuchaczy oraz przeprowadzania sprawdzianów i egzaminów w szkołach publicznych (Dz. U. nr 83, poz. 562, z późn. zm.).

Sprawdzian **został przeprowadzony w 9 szkołach podstawowych** znajdujących się na terenie Gminy Werbkowice.

Tabela 24. Zestawienie liczby uczniów piszących arkusz standardowy, którzy otrzymali zaświadczenie w pierwszym terminie oraz procent uczniów z dysleksją.

Lp.	Nazwa szkoły	Liczba uczniów piszących arkusz standardowy, którzy otrzymali zaświadczenie w pierwszym terminie	Procent uczniów z dysleksją
1	PSP w Gozdowie	4	0%
2	PSP w Hostynnem	6	0 %
3	PSP w Malicach	3	0%
4	PSP w Terebiniu	9	22%
5	PSP w Turkowicach	5	0%
6	SP w Sahryniu	8	0%
7	SP w Werbkowicach	43	7%
8	PSP w Podhorcach	5	0%
9	PSP w Honiatyczach	9	11%
	razem	92	

5.1.1. ŚREDNIE PUNKTOWE WYNIKI SZK. PODSTAWOWYCH ZE SPRAWDZIANU W 2014 ROKU

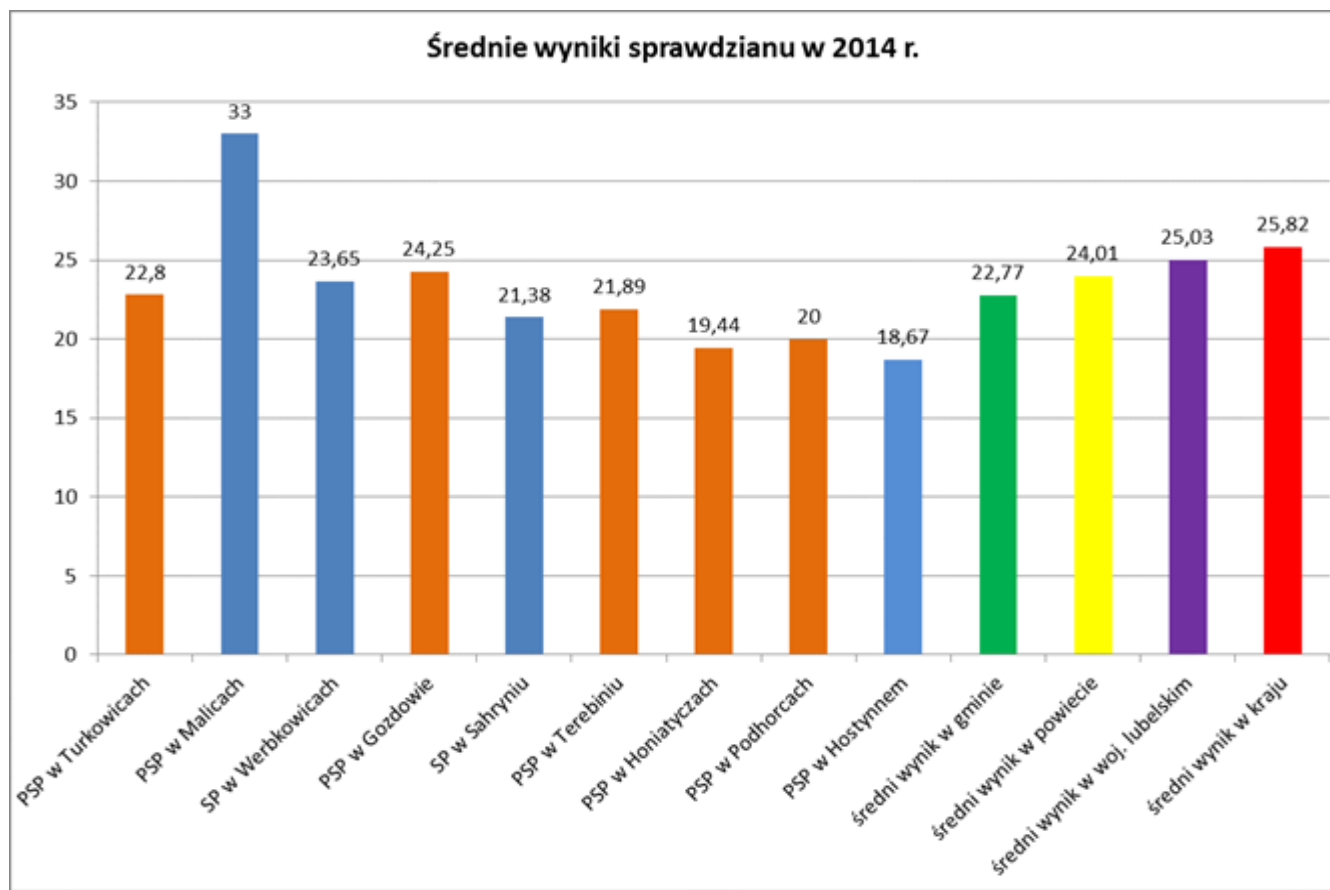
Poniżej zamieszczono informacje o średnich wynikach sprawdzianu szóstoklasistów ze szkół podstawowych z terenu Gminy Werbkowice.

Tabela 25. Średnie wyniki sprawdzianu w szkołach w pkt (maks. 40 pkt).

Lp.	Nazwa szkoły	Średni wynik 2014r.
1.	PSP w Turkowicach	22,8
2.	PSP w Malicach	33
3.	SP w Werbkowicach	23,65
4.	PSP w Gozdowie	24,25
5.	SP w Sahryniu	21,38
6.	PSP w Terebiniu	21,89
7.	PSP w Honiatyczach	19,44
8.	PSP w Podhorcach	20
9.	PSP w Hostynnem	18,67
	<i>średni wynik w gminie</i>	22,77
	<i>średni wynik w powiecie</i>	24,01
	<i>średni wynik w woj. lubelskim</i>	25,03
	<i>średni wynik w kraju</i>	25,82

Najwyższy średni wynik ze sprawdzianu szóstoklasistów w 2014. w Gminie Werbkowice w tym roku osiągnęli uczniowie PSP w Malicach uzyskując 33 pkt na 40 pkt. **Najniższy średni wynik** osiągnęli szóstoklasiści z PSP w Hostynnem (18,67 pkt na 40 pkt).

Wykres 1. Średnie wyniki sprawdzianu w 2014 r.



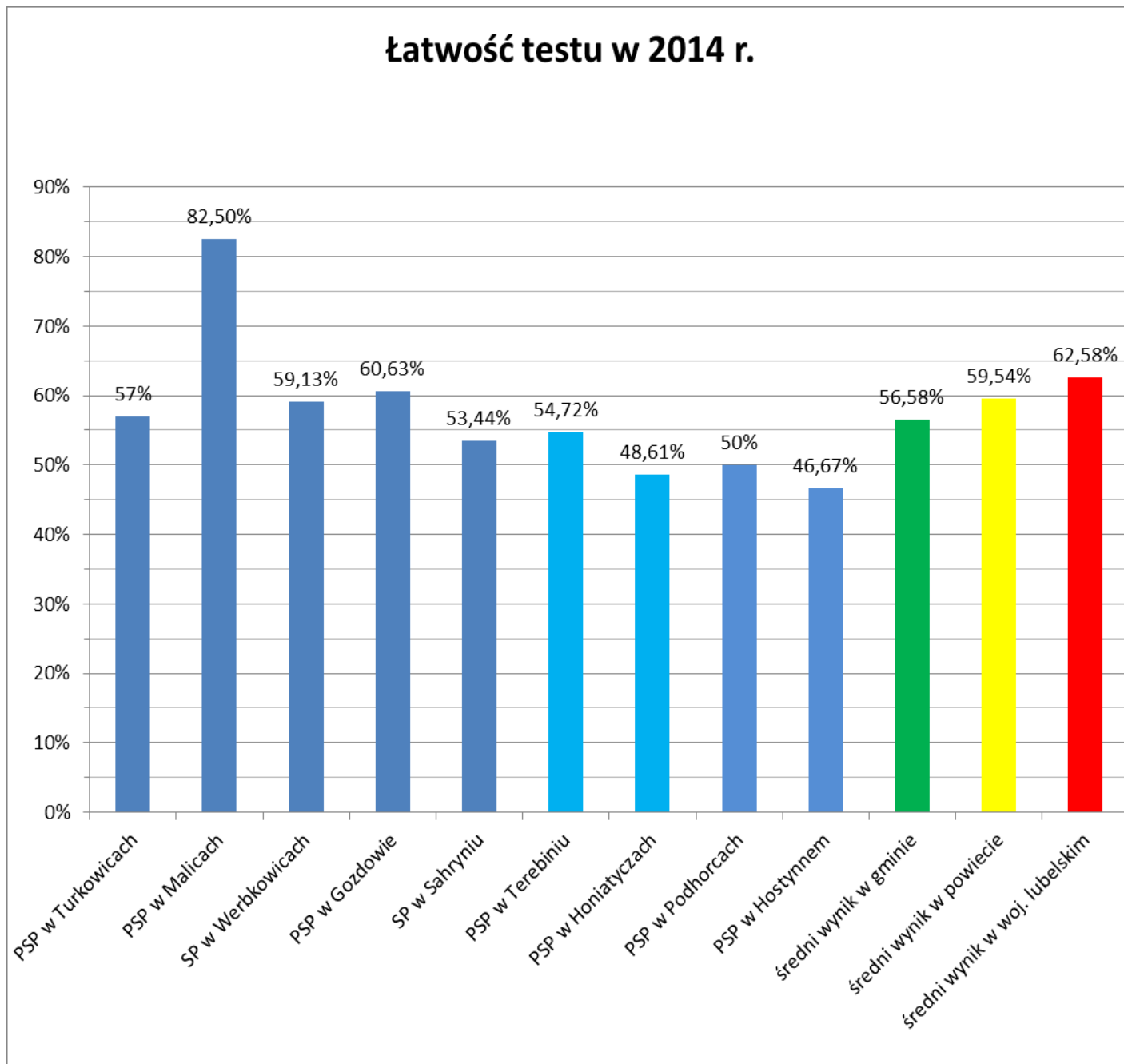
5.1.2. ŁATWOŚĆ TESTU DLA SZÓSTOKLASISTÓW W 2014 ROKU

Tabela 26. Łatwość testu dla uczniów poszczególnych szkół w gminie Werbkowice w %.

Lp.	Nazwa szkoły	Wynik w 2014 r.
1	PSP w Turkowicach	57 %
2	PSP w Malicach	82,5 %
3	SP w Werbkowicach	59,13 %
4	PSP w Gozdowie	60,63%
5	SP w Sahryniu	53,44 %
6	PSP w Terebiniu	54,72%
7	PSP w Honiatyczach	48,61 %
8	PSP w Podhorcach	50 %
9	PSP w Hostynnem	46,67%
	<i>średni wynik w gminie</i>	56,58 %
	<i>średni wynik w powiecie</i>	59,54%
	<i>średni wynik w woj. lubelskim</i>	62,58 %

Sprawdzian okazał się **najłatwiejszy** dla uczniów PSP w Malicach (82,5% pkt). **Najtrudniejszy** był dla uczniów PSP w Hostynnem Kol., którzy uzyskali średni wynik 46,67% możliwych do zdobycia punktów.

Wykres 2. Łatwość testu w 2014 r.



5.1.3. WYNIKI SZÓSTOKLASISTÓW W OBSZARACH BADANYCH UMIEJĘTNOŚCI

Tabela 27. Wyniki szóstoklasistów w obszarach badanych umiejętności w %.

Lp.	Nazwa szkoły	Obszar badania umiejętności				
		Czytanie	Pisanie	Rozumowanie	Korzystanie z informacji	Wykorzystanie wiedzy w praktyce
1	PSP w Turkowicach	76,00	34,00	57,50	70,00	55,00
2	PSP w Malicach	93,33	63,33	87,50	100,00	79,17
3	SP w Werbkowicach	74,88	48,60	53,20	63,95	56,10
4	PSP w Gozdowie	77,50	60,00	53,13	56,25	50,00
5	SP w Sahryniu	67,50	60,00	35,94	68,75	37,50
6	PSP w Terebiniu	66,67	47,78	40,28	69,44	55,56
7	PSP w Honiatyczach	72,22	28,89	45,83	52,78	44,44
8	PSP w Podhorcach	72,00	38,00	45,00	60,00	37,50
9	PSP w Hostynnem	80,00	38,33	33,33	37,50	33,33
	<i>średni wynik w gminie</i>	<i>75,56</i>	<i>46,44</i>	<i>50,19</i>	<i>64,2</i>	<i>49,7</i>
	<i>średni wynik w powiecie</i>	<i>76,3</i>	<i>52,3</i>	<i>52,6</i>	<i>62,3</i>	<i>55,22</i>
	<i>średni wynik w woj. lubelskim</i>	<i>75,85</i>	<i>56,53</i>	<i>54,94</i>	<i>64,82</i>	<i>60,07</i>

Na podstawie wyników sprawdzianu należy stwierdzić, że:

- 1) umiejętność *Czytania* została **najlepiej opanowana** przez uczniów PSP w Malicach uzyskali 93,3 możliwych do zdobycia punktów; **najslabiej** natomiast z zadaniami badającymi umiejętność *Czytania* poradzili sobie uczniowie PSP w Terebiniu uzyskując 66,67 % możliwych do zdobycia punktów; średni wynik w gminie to 75,56%;
- 2) umiejętność *Pisania* została **najlepiej opanowana** przez uczniów PSP w Malicach, którzy uzyskali 63,3% możliwych do zdobycia punktów; **najslabiej** natomiast z zadaniami badającymi umiejętność *Pisania* poradzili sobie uczniowie w PSP Honiatyczach 28,89% możliwych do zdobycia punktów; średni wynik w gminie to 46,44%;
- 3) **najlepszy średni wynik** w obszarze *Rozumowanie* uzyskali uczniowie PSP w Malicach (87,5 % możliwych do zdobycia punktów), najgorszy - uczniowie PSP w Hostynnem Kol. (33,33 %); średni wynik w gminie to 50,19%;
- 4) statystyczny uczeń w Gminie w obszarze *Korzystanie z informacji* uzyskał 64,2% możliwych do zdobycia punktów. Próg 70% przekroczyli uczniowie SP w Malicach uzyskując **najlepszy wynik** w Gminie (100 % punktów), Najslabiej umiejętność korzystania z informacji została opanowana przez uczniów PSP w Hostynnem Kol. (37,5 %);
- 5) *Wykorzystanie wiedzy w praktyce* - umiejętności w tym obszarze zostały opanowane najlepiej przez uczniów PSP w Malicach, którzy uzyskali **najwyższy wynik** w Gminie – 79,17% punktów. **Najslabiej** poradzili sobie uczniowie SP w Hostynnem Kol. uzyskując średni wynik na poziomie 33,33 % punktów.

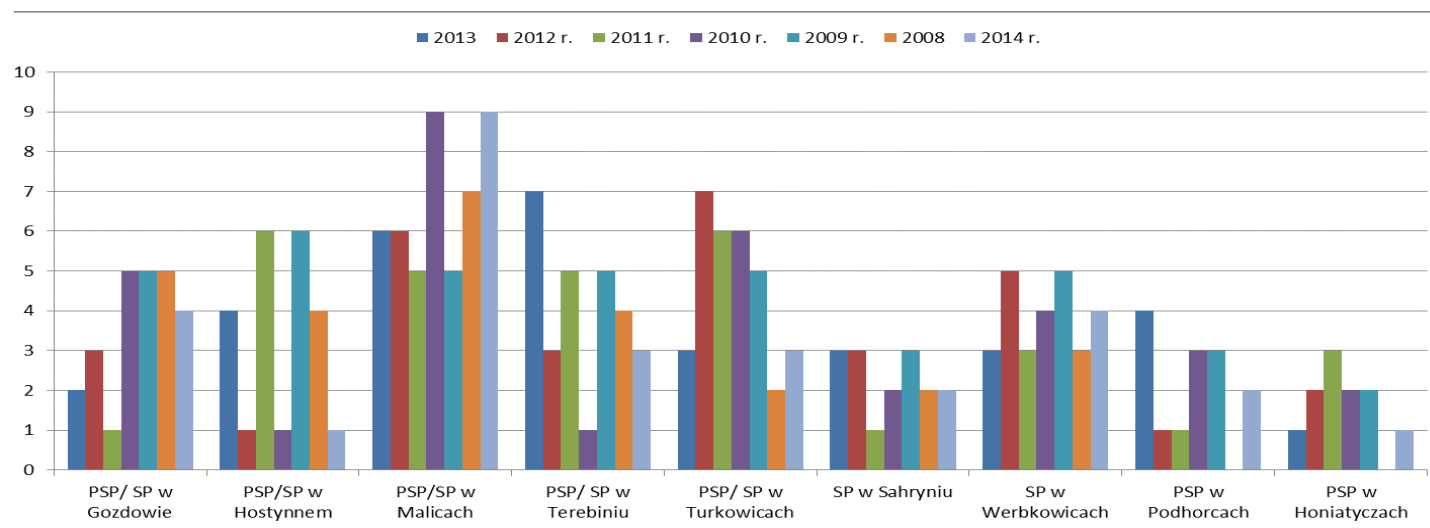
5.1.4. ŚREDNIE WYNIKI SZKÓŁ PODSTAWOWYCH WG SKALI STANINOWEJ

Skala staninowa, zwana także standardową dziewiątką, jest skalą dziewięciostopniową. Buduje się ją poprzez uporządkowanie wyników surowych od wyniku najniższego do najwyższego i podzielenie ich na dziewięć przedziałów. Przedstawione w tabeli przedziały punktowe wyników uczniów rozwiązujących na sprawdzianie w kolejnych latach arkusz standardowy pozwalają na przybliżone porównanie osiągnięć uczniów. **Wyniki szkół w skali znormalizowanej mogą zostać wykorzystane do ustalenia pozycji wyniku punktowego szkoły na tle wyników innych szkół.**

Tabela 28. Wyniki szkół wg skali staninowej w latach 2008-2014.

	Nazwa szkoły	2014 r	2013 r.	2012 r.	2011 r.	2010 r.	2009 r.	2008 r.
1	SP w Gozdowie	-	-	-	1	5	5	5
	PSP w Gozdowie	4	2	3	-	-	-	-
2	SP w Hostynnem	-	-	1	6	1	6	4
	PSP w Hostynnem	1	4	-	-	-	-	-
3	SP w Malicach	-	-	6	5	9	5	7
	PSP w Malicach	9	6	-	-	-	-	-
4	SP w Terebiniu	-	-	-	5	1	5	4
	PSP w Terebiniu	3	7	3	-	-	-	-
5	SP w Turkowicach	-	-	-	6	6	5	2
	PSP w Turkowicach	3	3	7	-	-	-	-
6	SP w Sahryniu	2	3	3	1	2	3	2
7	SP w Werbkowicach	4	3	5	3	4	5	3
8	PSP w Podhorcach	2	4	1	1	3	3	-
9	PSP w Honiatyczach	1	1	2	3	2	2	-

Wykres 3. Wyniki szkół ze sprawdzianu w szkołach wg skali staninowej w latach 2008-2014.



Na podstawie tegorocznych wyników należy stwierdzić, że tylko jedna ze szkół z terenu Gminy Werbkowice znalazła się w grupie z **wysokimi wynikami – jest to PSP w Malicach**.

W grupie szkół o **średnich wynikach** znalazła się również jedna szkoła, tj. SP w Werbkowicach - stanin 4. Pozostałe szkoły znalazły się w grupie z **niższymi i najniższymi wynikami**.

5.2. OSIĄGNIĘCIA UCZNIÓW KOŃCZĄCYCH GIMNAZJA W 2014 ROKU

Egzamin gimnazjalny w klasach trzecich odbył się w dniach: 23 kwietnia 2014 – część humanistyczna, 24 kwietnia 2014 – część matematyczno-przyrodnicza i 25 kwietnia 2014 – język obcy nowożytny.

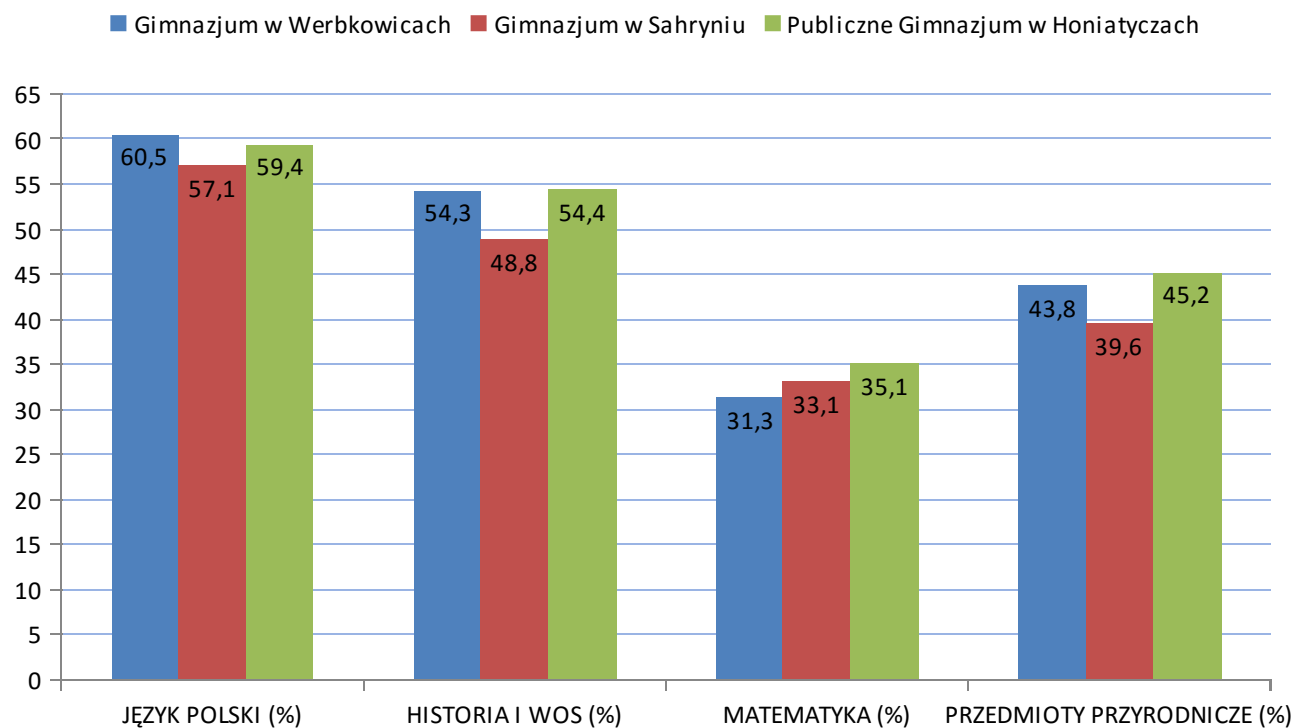
Podstawą prawną przeprowadzenia egzaminu gimnazjalnego jest Rozporządzenie Ministra Edukacji Narodowej z 30 kwietnia 2007 r. w sprawie warunków i sposobu oceniania, klasyfikowania i promowania uczniów i słuchaczy oraz przeprowadzania sprawdzianów i egzaminów w szkołach publicznych (Dz. U. nr 83, poz. 562, z późn. zm.). Rozporządzenie Ministra Edukacji Narodowej z dnia 20 kwietnia 2010 roku (Dz. U. Nr 156, poz. 1046) .

Na terenie Gminy Werbkowice **egzamin przeprowadzony został w 3 gimnazjach**.

5.2.1. WYNIKI SZKÓŁ GIMNAZJALNYCH Z TERENU GM. WERBKOWICE W CZĘŚCI HUMANISTYCZNEJ I MATEMATYCZNO-PRZYRODNICZEJ W 2014 R

NAZWA SZKOŁY	LICZBA UCZNIÓW - ARKUSZ STANDARDOWY	PROCENT UCZNIÓW Z DYSLEKSJĄ	Język polski		Historia i WOS	Matematyka			Przedmioty przyrodnicze			
			JĘZYK POLSKI (%)	JĘZYK POLSKI W SKALI STANINOWEJ	HISTORIA I WOS (%)	HISTORIA I WOS W SKALI STANINOWEJ	MATEMATYKA (%)	MATEMATYKA W SKALI STANINOWEJ	PRZEDMIOTY PRZYRODNICZE (%)	PRZEDMIOTY PRZYRODNICZE W SKALI STANINOWEJ	CZĘŚĆ HUMANISTYCZNA (%)	CZĘŚĆ MATEMATYCZNO-PRZYRODNICZA (%)
Gimnazjum w Werbkowicach	59	1,7%	60,5	3	54,3	4	31,3	2	43,8	3	-	-
Gimnazjum w Sahryniu	11	9,1%	57,1	3	48,8	2	33,1	3	39,6	2	-	-
Publ. Gimnazjum w Honiatyczach	6	0%	59,4	3	54,5	4	35,1	3	45,2	3	-	-
<i>średni wynik w gminie</i>			59		52,5		33,16		42,8		-	-
<i>średni wynik w powiecie</i>			59,3		51,9		41,2		55,8		-	-
<i>średni wynik w województwie lubelskim</i>			63		57		48		59		-	-
<i>średni wynik w kraju</i>			68		59		47		52		-	-

Wykres 4. Porównanie wyników egzaminu gimnazjalnego w 2014 r. w gimnazjach z terenu Gminy Werbkowice – część humanistyczna i matematyczno - przyrodnicza.



Na podstawie wyników egzaminu należy stwierdzić, że:

- 1) Najlepiej z zadaniami z **języka polskiego** poradzili sobie uczniowie z Gimnazjum w Werbkowicach zdobywając średnio 60,5% punktów. Nieco słabiej egzamin z j. polskiego napisali gimnazjaliści z Honiatycz (59,4%) oraz uczniowie z Publicznego Gimnazjum w Sahryniu (57,1% punktów). Średni wynik w gminie to nieco ponad 55,6%; średnia krajowa to 59%;
- 2) **Historię i WOS** najlepiej opanowali gimnazjaliści z Honiatycz (54,5%), nieco gorsi byli gimnazjaliści z Werbkowic (54,3%). Najslabiej z tą częścią egzaminu poradzili sobie gimnazjaliści z Sahrynia (48,8%). Średni wynik w gminie to nieco ponad 51,16%; średnia krajowa to 59 %;
- 3) Najwięcej trudności gimnazjalistom przysporzyły zadania z **matematyki**. Średni wynik w kraju to 47%, a najlepszy w Gminie Werbkowice to zaledwie 35,1 % (gimnazjum w Honiatyczach);

- 4) **Przedmioty przyrodnicze** były najmocniejszą stroną gimnazjalistów z Gimnazjum w Honiatyczach (45,2% punktów). Najslabiej z zadaniami w części przyrodniczej poradzili sobie uczniowie z Sahrynia uzyskując średni wynik na poziomie 39,6 % punktów. Średni wynik w Gminie, wyniósł 42,5% punktów

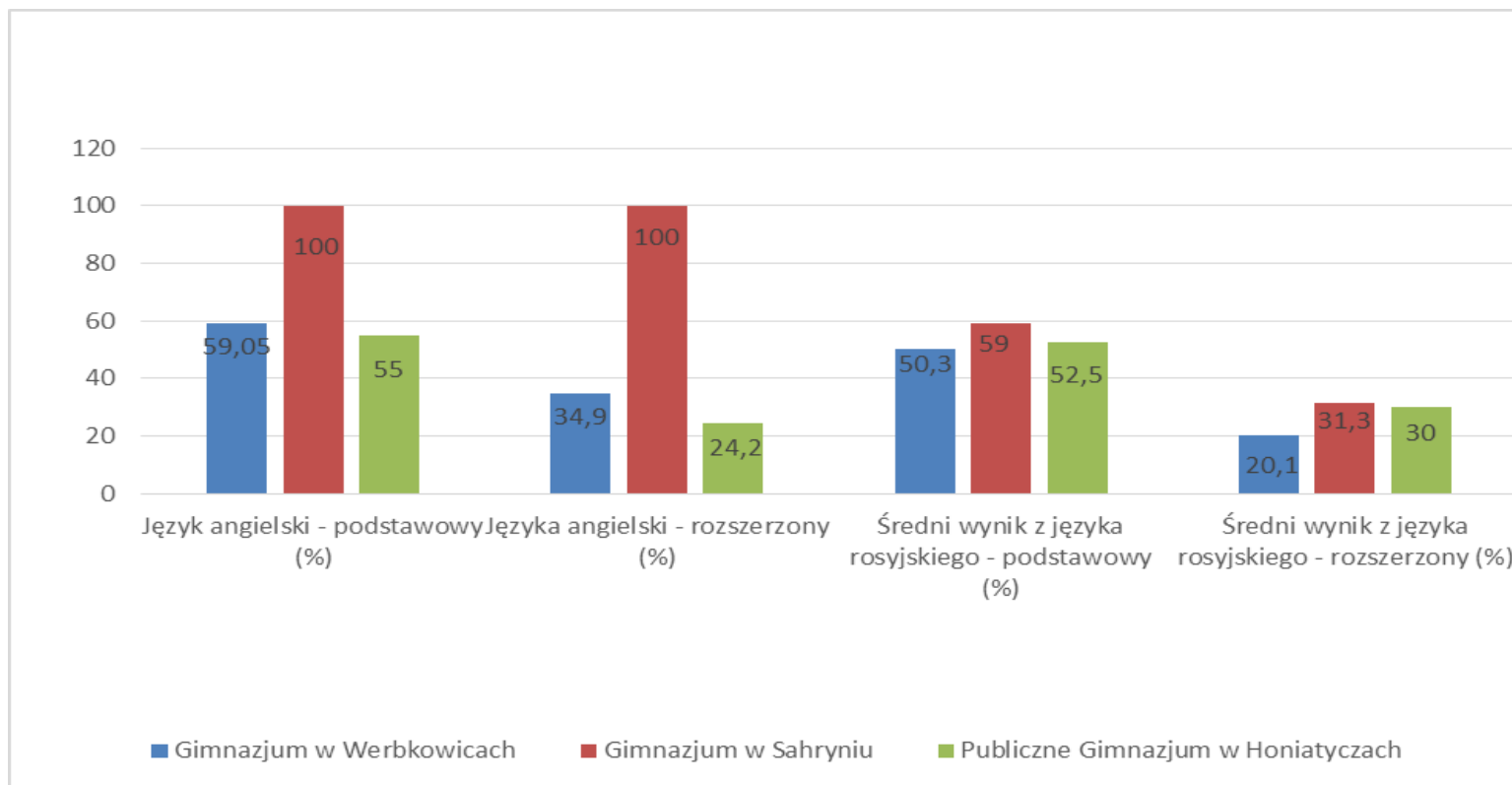
5.2.2. **CZEŚĆ JEZYKOWA EGZAMINU GIMNAZJALNEGO W 2014 ROKU**

NAZWA SZKOŁY	Liczba uczniów - arkusz standardowy	Procent uczniów z dysleksją	JĘZYK ANGIELSKI					JĘZYK ROSYJSKI			
			Liczba zdających język angielski - podstawowy	Język angielski - podstawowy (%)	Język angielski podstawowy w skali staninowej	Liczba zdających język angielski - rozszerzony	Język angielski - rozszerzony (%)	Liczba zdających język rosyjski - podstawowy	Średni wynik z języka rosyjskiego - podstawowy (%)	Liczba zdających język rosyjski - rozszerzony	Średni wynik z języka rosyjskiego - rozszerzony (%)
Gimnazjum w Werbkowicach	59	1,7	29	59,1	4	29	34,9	30	50,3	30	20,1
Gimnazjum w Sahryniu	11	9,1	1	100	9	1	100,0	10	59	10	31,3
Publiczne Gimnazjum w Honiatyczach	6	0,0	3	55	3	3	24,2	3	52,5	3	30
<i>średni wynik w gminie</i>				59,9			35,9		52,5		23,4
<i>średni wynik w powiecie</i>				66,6			44,2		62		34,3

Tabela 30. Średnie wyniki egzaminu gimnazjalnego w części językowej.

- 1) **Język angielski** najlepiej opanował uczeń z Gimnazjum w Sahryniu otrzymując wynik 100 % punktów z egzaminu z j. angielskiego (poziom podstawowy), gdzie średni wynik w powiecie wyniósł 66,6% i 100,0% punktów z j. angielskiego (poziom rozszerzony). Uczniowie Gimnazjum w Sahryniu najlepiej rozwiązali zadania egzaminacyjne z **języka rosyjskiego** (poziom podstawowy) uzyskując 59,00 % punktów, nieco mniej punktów otrzymali gimnazjaliści z Sahrynia (52,5% punktów) oraz w Gimnazjum w Werbkowicach (50,3%). Z zadaniami z języka rosyjskiego (poziom rozszerzony) najlepiej poradzili sobie uczniowie z Gimnazjum w Sahryniu (31,3%), najsłabiej gimnazjaliści z Werbkowice (20,1%). Gimnazjaliści z Honiatycz otrzymali średnio 30,0 % punktów.

Wykres 5. Porównanie wyników egzaminu gimnazjalnego w 2014 r. w gimnazjach z terenu Gminy Werbkowice - część językowa.



Część 6.

Dane teleadresowe szkół

I. Wykaz szkół prowadzonych przez Gminę Werbkowice w roku szk. 2013/2014.

typ/ organizacja	Nazwa szkoły/ skład	Adres	Telefon	Dyrektor
szkola podstawowa w zespole szkół	Zespół Szkół w Werbkowicach Szkoła Podstawowa im. Marszałka Józefa Piłsudskiego w Werbkowicach	ul. Jana Pawła II 17, 22-550 Werbkowice	84 6573-037 - dyrektor	dyr. Maria Kaliszczuk wice dyr. Alicja Wróblewska wice dyr. Zdzisława Koziół
gimnazjum w zespole szkół	Zespół Szkół w Werbkowicach Gimnazjum im. Polskich Noblistów w Werbkowicach		84 6572-603 - sekretariat 84 6572-026 - kadry	
szkola podstawowa z oddziałem przedszkolnym w zespole szkół	Zespół Szkół w Sahryniu Szkoła Podstawowa im. s. Wandy Longiny Trudzińskiej i siedmiu wychowanków w Sahryniu	Sahryń 62, 22-546 Turkowice	84 6571-213	dyr. Krzysztof Trzak
gimnazjum w zespole szkół	Zespół Szkół w Sahryniu Gimnazjum w Sahryniu			
przedszkole	Przedszkole Samorządowe "Bajka" w Werbkowicach	ul. Piłsudskiego 4, 22-550 Werbkowice	84 6572-037	p.o. dyr. Anna Kolenda

II. Wykaz szkół publicznych dotowanych przez Gminę Werbkowice w roku szk. 2013/2014.

Dane szkoły/ placówki						Dane organu prowadzącego			
typ szkoły/ placówki	nazwa szkoły / placówki	adres szkoły / placówki	telefon	data rozpoczęcia działalności	dyrektor szkoły	nazwa organu prowadzącego	siedziba	prezes	uwagi
szkoła podstawowa	Publiczna Szkoła Podstawowa w Podhorcach	Podhorce 110 22-550 Werbkowice	84-6572-167	01-09-2008	Małgorzata Wojturska	Stowarzyszenie Edukacyjne na Rzecz Rozwoju i Promocji Wsi Podhorce	Podhorce 110, 22-550 Werbkowice	Marek Wietrzyk	
punkt przedszkolny	Publiczny punkt przedszkolny w Podhorcach			01-09-2009					
szkoła podstawowa	Publiczna Szkoła Podstawowa w Honiatyczach	Honiatycze 104, 22-550 Werbkowice	84-6610-426	01-09-2008	Anna Emerle	Stowarzyszenie Rozwoju Wsi Honiatycze, Honiatycze Kolonia, Honiatyczki, Wakijów	Honiatycze 104, 22-550 Werbkowice	Mieczysław Emerle	
punkt przedszkolny	Publiczny punkt przedszkolny w Honiatyczach			01-11-2008					
gimnazjum	Publiczne Gimnazjum w Honiatyczach	Honiatycze 104, 22-550 Werbkowice	84-6610-426	01-09-2008	Anna Emerle	Stowarzyszenie Rozwoju Wsi Honiatycze, Honiatycze Kolonia, Honiatyczki, Wakijów	Honiatycze 104, 22-550 Werbkowice	Mieczysław Emerle	
szkoła podstawowa	Publiczna Szkoła Podstawowa w Gozdowie	Gozdów 141, 22-550 Werbkowice	84-6572-159	01-09-2011	Grażyna Kwietniewska	Stowarzyszenie na Rzecz Rozwoju Wsi Gozdów	Gozdów 141, 22-550 Werbkowice	Urszula Smusz	
punkt przedszkolny	Publiczny Punkt Przedszkolny w Gozdowie			01-03-2012					
szkoła podstawowa	Publiczna Szkoła Podstawowa w Terebiniu	Terebiń 75, 22-550 Werbkowice	84-6572-086	01-09-2011	Grażyna Wołos	Stowarzyszenie "Edukacja i Rozwój Wsi Terebiń"	Terebiń 75, 22-550 Werbkowice	Marcin Goluch	
szkoła podstawowa	Publiczna Szkoła Podstawowa w Turkowicach	Turkowice 129, 22-546 Turkowice	84-6610-427	01-09-2011	Szczepan Jabłoński	Stowarzyszenie Miłośników Ziemi Turkowickiej w Turkowicach	Turkowice 23, 22-546 Turkowice	Elżbieta Piluś	
punkt przedszkolny	Publiczny Punkt Przedszkolny w Turkowicach			01-03-2012					
szkoła podstawowa	Publiczna Szkoła Podstawowa w Hostynnem Kolonii	Hostynne Kol. 30, 22-550 Werbkowice	782-778-707	01-09-2012		Stowarzyszenie "Edukacja i Rozwój Wsi Hostynne, Hostynne Kolonia, Łotów, Dobromierzyce"	Hostynne Kolonia 30 22-550 Werbkowice	Jarosław Lekan	
punkt przedszkolny	Publiczny punkt przedszkolny w Hostynnem Kol. 30			01-09-2014	Janusz Wójcicki				
szkoła podstawowa	Publiczna Szkoła Podstawowa w Malicach	Malice 37, 22-550 Werbkowice	84-6574-245	01-09-2012	Marzanna Kozyra	Stowarzyszenie "Przyjazna Szkoła w Malicach"	Malice 46, 22- 550 Werbkowice	Alicja Grzesiuk	

