

Załącznik do Uchwały Nr XLI/326/2010 Rady Gminy w Werbkowicach
z dnia 26 października 2010 r.

PLAN ODNOWY MIEJSCOWOŚCI KOTORÓW

NA LATA 2010-2017

Spis treści

1. Wprowadzenie.....	3
2. Charakterystyka miejscowości.....	6
2.1. Położenie, przynależność administracyjna, powierzchnia, liczba ludności.....	6
2.2. Rys historyczny.....	8
2.2.1. Historia miejscowości Kotorów.....	8
2.2.2. Kotorów w archeologii.....	9
2.2.3. Rys historyczny/szkolnictwo/.....	10
2.3. Struktura przestrzenna miejscowości.....	11
2.4. Opis obszaru o szczególnym znaczeniu dla zaspokojenia potrzeb mieszkańców, sprzyjającego nawiązaniu kontaktów społecznych, ze względu na położenie oraz cechy funkcjonalno-przestrzenne.....	12
3. Inwentaryzacja zasobów.....	14
3.1. Środowisko przyrodnicze.....	14
3.1.1. Walory krajobrazu.....	14
3.1.2. Walory klimatu.....	14
3.1.3. Fauna.....	14
3.1.4. Gleby.....	14
3.1.5. Cieki Wodne-Rzeka Huczwa.....	15
3.2. Dziedzictwo kulturowe.....	16
3.2.1. Dziedzictwo kulturowe/działalność artystyczno-rzemieślnicza.....	18
3.2.2. Atrakcyjność turystyczna.....	19
3.3. Infrastruktura społeczna.....	19
3.4. Infrastruktura techniczna.....	22
3.5. Gospodarka i rolnictwo.....	24
3.5.1. Gospodarka.....	24
3.5.2. Rolnictwo.....	25
3.6. Kapitał społeczny i ludzki.....	25
3.7. Inne informacje.....	26
4. Analiza SWOT mocnych i słabych stron, szans i zagrożeń.....	27
4.1. Mocne strony.....	27
4.2. Słabe strony.....	27
4.3. Szanse dla wsi.....	27
4.4. Zagrożenia dla wsi.....	28
5. Planowane zadania inwestycyjne i przedsięwzięcia aktywizujących społeczność lokalną.....	30
6. Wdrożenie i monitorowanie planu.....	36

1. Wprowadzenie

Rozwój i odnowa obszarów wiejskich stanowi kluczowe wyzwanie dla Polski w okresie integracji z Unią Europejską. Zasadniczym celem jest wzmocnienie działań służących zmniejszaniu dysproporcji i różnic w poziomie rozwoju obszarów wiejskich w stosunku do terenów miejskich. Plan Odnowy Miejscowości jest jednym z najważniejszych elementów odnowy wsi, jej rozwoju oraz poprawy warunków pracy i życia mieszkańców. Sporządzenie i uchwalenie takiego dokumentu stanowi niezbędny warunek przy aplikowaniu o środki finansowe w ramach „Programu Rozwoju Obszarów Wiejskich 2007-2013” działanie „Odnowa i rozwój wsi”. Celem działania „Odnowa i rozwój wsi” jest poprawa jakości życia na obszarach wiejskich poprzez zaspokojenie potrzeb społecznych i kulturalnych mieszkańców wsi oraz promowanie obszarów wiejskich. Działanie umożliwi rozwój tożsamości społeczności wiejskiej, zachowanie dziedzictwa kulturowego i specyfiki obszarów wiejskich oraz wpłynie na wzrost ich atrakcyjności turystycznej i inwestycyjnej. w ramach działania pomocą finansową zostaną objęte projekty dotyczące:

- budowy, przebudowy, remontu lub wyposażenia obiektów:
 - pełniących funkcje publiczne, społeczno-kulturalne, rekreacyjne i sportowe;
 - służących promocji obszarów wiejskich, w tym propagowaniu i zachowaniu dziedzictwa historycznego, tradycji, sztuki oraz kultury;
- kształtowania obszaru przestrzeni publicznej;
- budowy, remontu lub przebudowy infrastruktury związanej z rozwojem funkcji turystycznych, sportowych lub społeczno-kulturalnych;
- zakupu obiektów charakterystycznych dla tradycji budownictwa w danym regionie, w tym budynków będących zabytkami, z przeznaczeniem na cele publiczne;
- odnawiania, eksponowania lub konserwacji lokalnych pomników historycznych, budynków będących zabytkami lub miejsc pamięci;
- kultywowania tradycji społeczności lokalnej oraz tradycyjnych zawodów.

Uwarunkowania Planu Odnowy Miejscowości polegają na tym, że ma on zdecentralizowany, lokalny charakter, obejmuje ograniczony teren jednej miejscowości i przygotowywany jest (przy udziale przedstawicieli gminy) z inicjatywy i przez mieszkańców miejscowości. Specyfika planu polega na tym, że jest on ukierunkowany na zagadnienia cywilizacyjno-kulturowe, koncentruje się na prostych, lokalnych przedsięwzięciach, które prowadzić mają do poprawy standardu i jakości życia mieszkańców. Ma mniej progospodarczy, a bardziej pro-społeczny i pro-kulturowy charakter. Dzięki temu może stanowić

doskonałe uzupełnienie strategii rozwoju całej gminy, która zazwyczaj koncentruje się na zagadnieniach infrastrukturalnych i gospodarczych.

Celem planu jest podtrzymanie lub odtworzenie atrakcyjności wsi jako miejsca zamieszkania i zaplanowanie oraz przeprowadzenie tego w sposób dostępny, oczekiwany i popierany oraz wykonalny dla lokalnej społeczności. Jest to szczególnie ważne w dzisiejszej sytuacji, gdy miasta oferują konkurencyjną alternatywę zamieszkania, a rolnictwo traci swą atrakcyjność jako źródło utrzymania, co prowadzi m.in. do migracji młodych ludzi, szczególnie tych lepiej wykształconych ze wsi do miasta.

Idea odnowy wsi wyrasta z przekonania, że odnowiona, doinwestowana i ożywiona kulturowo wieś odzyska swoją atrakcyjność jako miejsce zamieszkania, zapewni swoim mieszkańcom godziwy standard i jakość życia oraz zdoła zatrzymać młodzież na miejscu. Nie jako „mini-miasto”, wysoko zurbanizowana i konkurująca z ośrodkami miejskimi bogactwem oferty, ale właśnie jako „nowa wieś”, nowoczesna, lecz ceniąca i zachowująca swój wiejski charakter i kulturową specyfikę.

Plan Odnowy ma więc charakter „planu małych kroków”, ale w kierunku wielkich celów. Małych kroków, które podejmowane przez mieszkańców przy finansowym i organizacyjnym wsparciu gminy doprowadzić mają do trwałej poprawy miejscowych warunków życia.

Korzyści wynikające z posiadania Planu Odnowy Miejscowości: plan umożliwia efektywne gospodarowanie zasobami takimi jak środowisko, ludzie, infrastruktura i środki finansowe;

- zapisanie tego procesu w formie dokumentu umożliwia stałą ocenę postępów i korygowanie
- błędów przez wszystkich członków społeczności lokalnej;
- dokument umożliwia zaangażowanie władz lokalnych oraz mieszkańców w planowanie swojej przyszłości;
- uwzględnienie różnych opinii, pomysłów i koncepcji często wymaga porozumienia. Osiągnięte porozumienie, na drodze otwartej dyskusji, pozwala na wypracowanie strategii, z którą będzie identyfikowała się społeczność lokalna;
- tworzenie Planu Odnowy sprzyja realistycznej ocenie mocnych i słabych stron miejscowości, a przez to przyjrzenie się możliwościom oraz potencjalnym problemom, które mogą się pojawić w przyszłości. W ten sposób można uniknąć wielu trudności.

Plan Odnowy Miejscowości Kotorów obejmuje swoim zasięgiem obszar tej miejscowości. Niniejsze opracowanie zawiera charakterystykę miejscowości, inwentaryzację zasobów służącą ujęciu stanu rzeczywistego, analizę SWOT, czyli mocne i słabe strony

miejsowości, planowane kierunki rozwoju, przedsięwzięcia wraz z szacunkowym kosztorysem i harmonogramem działań.

Plan Odnowy Miejscowości Kotorów to dokument, który określa strategię działań w sferze społeczno-gospodarczej na lata 2010-2017. Niniejszy plan jest planem otwartym stwarzającym możliwość aktualizacji w zależności od potrzeb społecznych i uwarunkowań finansowych. Oznacza to, że mogą być dopisywane nowe zadania, a także to, że może zmienić się kolejność ich realizacji w zależności od uruchomienia i dostępu do funduszy UE.

Projekt wprowadzonych do planu zadań powstał w oparciu o wytyczne środowiska lokalnego i konsultacje społeczne. Podstawą tworzenia Planu Odnowy Miejscowości Kotorów jest zdanie sobie sprawy z lokalnych zasobów i potencjałów, zmobilizowanie ich, zainwestowanie w rozwój i stworzenie systemu działań partnerskich tak, aby uzyskać efekt przyrastania inicjatyw i kumulowania się ich skutków.

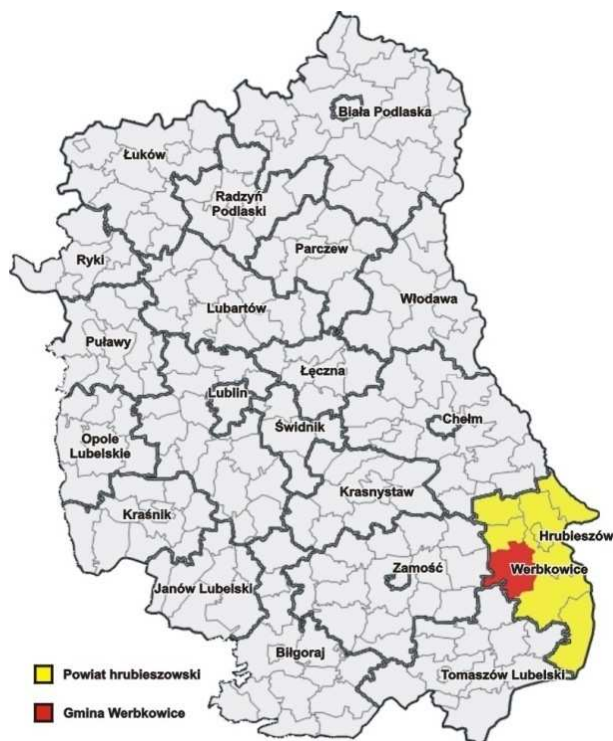
2. Charakterystyka miejscowości

2.1. Położenie, przynależność administracyjna, powierzchnia, liczba ludności

Miejscowość Kotorów położona jest w południowo-wschodniej części województwa lubelskiego, w powiecie hrubieszowskim, w południowej części Gminy Werbkowice, nad rzeką Huczwą, w obrębie Kotliny Hrubieszowskiej. Gmina Werbkowice leży w północno-zachodniej części Kotliny Hrubieszowskiej, która wchodzi w skład Wyżyny Zachodnio-Wołyńskiej oraz w niewielkiej części (część północno-zachodnia) w obszarze Działów Grabowieckich, wchodzących w skład Wyżyny Lubelskiej. Według regionalizacji fizyczno-geograficznej położona jest w obrębie następujących jednostek:

- Wyżyna Wołyńsko-Podolska,
- Wyżyna Zachodnio Wołyńska,
- Kotlina Hrubieszowska,
- Wyżyna Wschodniomałopolska,
- Wyżyna Lubelska,
- Działy Grabowieckie.

Kotorów leży w odległości 20 km od miasta powiatowego Hrubieszowa, w sąsiedztwie z miejscowościami: Malice, Konopne, Honiatyczki, Wronowice, Sahryń.



Rys. 1 Gmina Werbkowice na tle województwa lubelskiego i powiatu hrubieszowskiego



Rys. 2. Miejscowość Kotorów na tle gminy Werbkowice



Rys.3. Kotorów z lotu ptaka

Powierzchnia gminy Werbkowice zajmuje 18,826 ha (miejscowość Kotorów 4499,71m²), w tym użytki rolne stanowią 427 ha. Gminę Werbkowice tworzy 28 sołectw, w tym sołectwo Kotorów. Jest ona gminą rolniczo-przemysłową z nastawieniem na przemysł rolno-spożywczy.

Gminę Werbkowice na koniec 2008 roku zamieszkiwało 9 996 osoby w tym 4 983 mężczyzn i 4 993 kobiet (14,79 % populacji powiatu hrubieszowskiego). W 2001 roku wieś Kotorów liczyła 55 domów i 251 mieszkańców, a pod koniec 2006 roku 212 mieszkańców. Miejscowość Kotorów pod względem demograficznym plasuje się na 17 miejscu w gminie Werbkowice z liczbą ludności 227 osoby (stan na dzień 31.12.2009 r.) w strukturze wielkościowej sołectw na terenie Gminy Werbkowice wpisuje się w grupę sołectw dużych-powyżej 200-18 miejscowości (w tym Kotorów).

Wiek	Kobiety	Mężczyźni	Razem
DO 18 LAT	33	31	64
19-60 LAT	71	59	130
POW. 60 LAT	18	15	33
OGÓŁEM	122	105	227

2.2. Rys historyczny

2.2.1. Historia miejscowości Kotorów

Po raz pierwszy wieś notowano w roku 1394, kiedy została zaliczona do parafii łaćwińskiej w Grabowcu, założonej przez księcia Ziemowita IV. Przed rokiem 1449 Kotorów, podobnie jak Konopne, otrzymał z rąk książęcych Gotard z Życka, który w tym właśnie roku zamienił z Jakubem z Kargoszyna obie wsie oraz Malice za Kargoszyn z dopłatą 100 kóp groszy. W połowie XV wieku wieś należała do nowo powstałej parafii łaćwińskiej w Malicach. Prawdopodobnie Kotorów był wtedy własnością Malickich (Stompora z Malic). W roku 1472 wieś liczyła 4 łany użytków i należała do powiatu grabowieckiego woj. Bełskiego. Od 1562 roku właścicielami Kotorowa byli Łysakowscy, ale w 1581 roku wieś należała już do Piotra Stambrowskiego herbu Lubicz, żonatego z Fiodorą z Sanguszków. Piotr Stambrowski zmarł w 1619 roku, a jego dobra odziedziczyły dzieci: Krzysztof, Adam, Jan i Aleksander. Przez pewien czas Konopne należało także do Wojciecha Stambrowskiego. W 1 poł. XVII wieku dziedzicami wsi byli Chrzanowscy, a w 1664 roku Andrzej Wiśniowski, podstarości grodzki chełmski, żonaty z Zofią Świrską. Zmarł on między 1665 a 1668 rokiem, a wdowa po nim wyszła za mąż za Jana Karola Romanowskiego. W rejestrze poborowym z 1677 roku jako właściciel wsi figuruje Firlej, zapewne Mikołaj. Na pocz. XVIII wieku wieś należała do Aleksandra Łaszczka, kasztelana bełskiego, żonatego z Katarzyną z Firlejów. Po śmierci Katarzyny dobra powróciły do rodziny Firlejów, z których Marianna Firlej wychodząc za mąż w 1722 roku za Karola Sapiechę wniosła mu dobra werbkowickie [wraz z Kotorowem] w

wianie. Jeszcze w 1757 roku, kiedy notowano we wsi młyn rzeczny o 2 kołach, wieś należała do Sapiehy. Część majątku po Firlejach w 1754 roku otrzymały dzieci Antoniego Gołuchowskiego i Anny Nosowskiej, z których Józef sprzedał swoją część bratu Konstantemu w 1763 roku, Marianna sprzedała swemu mężowi Kempistemu w 1764 roku i Hryniewickiemu w 1780 roku, a Konstanty sprzedał swoją część Małachowskiemu. W 1771 roku właścicielem części dóbr werbkowickich był Andrzej (Jędrzej) Sierakowski. W latach 1771-1788 od licznych spadkobierców dobra kupił Teodor Szydłowski, wojewoda płocki. W 1793 roku sprzedał on Werbkowice [wraz z Konopnem i Kotorowem] za 120 tys. złp Adamowi Kazimierzowi Szydłowskiemu herbu Lubicz. Po nim majątek mocno zaniedbany odziedziczył jedyny syn Antoni (ur. 1813). W krótkim czasie doprowadził gospodarstwo do rozkwitu specjalizując się w hodowli owiec. Po Antonim Szydłowskim w 1891 roku dobra odziedziczyła w części żona Elżbieta Richthofen-Szydłowska, a w części Antoni Borżewski. Ten ostatni sprzedał swój majątek w 1902 roku Edwardowi Chrzanowskiemu, który z kolei przekazał go w 1908 roku swej córce Teresie jako wiano. Po Elżbiecie Szydłowskiej w 1912 roku majątek odziedziczyła Eliza z Michałowskich Śląska i odsprzedała jeszcze w tym samym roku Teresie z Chrzanowskich Rulikowskiej, żonie Wincentego. W czasie okupacji w 1943 roku majątek jako „Liegenschaft Werbkowice” na krótko przejęło Generalne Gubernatorstwo, a w roku 1946 dobra o powierzchni 1085,34 ha przejęto na rzecz Skarbu Państwa. W XIX wieku Kotorów był niewielką wsią. Spis z 1827 roku notował wieś w powiecie hrubieszowskim i parafii Hrubieszów. Liczyła wówczas 16 domów i 110 mieszkańców, a pod koniec XIX wieku 48 domów i 606 mórg ziemi włościańskiej, które uzyskali włościanie w wyniku uwłaszczenia w 1864 roku.

2.2.2. Kotorów w archeologii

W wyniku badań powierzchniowych prowadzonych w ramach Archeologicznego Zdjęcia Polski na terenie miejscowości odkryto 24 stanowiska (punkty osadnicze). Po raz pierwszy człowiek pojawił się na terenie tej miejscowości na początku neolitu. Najstarsze zabytki archeologiczne związane są z kulturą ceramiki wstęgowej rytej (5500-5200 r. p. Chr.). Podczas badań wykopaliskowych przeprowadzonych w latach 1959-60 odkryto 5 owalnych jam gospodarczych, w których znaleziono fragmenty naczyń glinianych, fragment glinianego przęślika, częściowo obrobiony róg, szydło kościane, drapacz i nóż krzemienisty oraz jednopiętrowy rdzeń krzemienisty. Dalsze zabytki dotyczą kultury lubelsko-wołyńskiej (4700-3400 r. p. Chr.), do której zaliczono, odkryte podczas badań wykopaliskowych, dwa groby szkieletowe wyposażone w dużą ilość naczyń glinianych malowanych białą farbą:

pucharki doniczkowate i czarki gruszkowate, a także amforki. Z badań powierzchniowych znane są nieliczne fragmenty ceramiki należącej do kultury pucharów lejkatych (4200-2900 r. p. Chr.) oraz kultury amfor kulistych (2700-2500 r. p. Chr.). Z ostatnią kulturą neolityczną- kulturą ceramiki sznurowej (2900-2200 r. p. Chr.) związane są dwa groby szkieletowe, wyposażone w naczynia gliniane zdobione odciskami sznura, toporek kamienny oraz gładzik kościany. Z badań wykopaliskowych pochodzą również nieliczne fragmenty naczyń kultury trzcinieckiej (1600-1200 r. p. Chr.). Natomiast licznie reprezentowana jest tu kultura łużycka (1200-400 r. p. Chr.). Odkryto pięć jam gospodarczych datowanych na okres halsztacki (650-400 r. p. Chr.), w których znaleziono dość bogaty materiał ceramiczny. Sporo fragmentów garnków glinianych znaleziono również w 17 obiektach zaliczonych do grupy czerniczyńskiej (200 r. p. Chr.-pocz. n.e), w tym część tzw. kozła ogniowego. Z badań powierzchniowych znanych jest kilka stanowisk zaliczonych do kultury przeworskiej (pocz. n.e-III w.). Ciekawy i liczny materiał ceramiczny datowany na III-poł. IV wieku n.e. związany z grupą masłomęcką został odkryty podczas wykopalisk. Odkryto tutaj grób szkieletowy wyposażony w naczynia toczne na kole i lepienie ręcznie, pucharek szklany oraz srebrną zapinkę. Dość licznie występuje na terenie Kotorowa wczesnośredniowieczny materiał ceramiczny datowany na IX-XIII wiek.

2.2.3. Rys historyczny/szkolnictwo/

Tradycje szkolne sięgają roku 1904, gdy istniała we wsi szkoła cerkiewna, a uczył w niej Wasyl Juszcuk. Prawdopodobnie po 1905 roku szkołę zlikwidowano, bowiem nie wymieniają ją źródła z 1914 roku. W 1937 roku utworzono we wsi polską szkołę 4 klasową, która przerwała swoją działalność podczas okupacji. Nauka odbywała się początkowo w Domu Ludowym jego zły stan techniczny, przeniesiono zdjęcia wkrótce do mieszkania prywatnego. Nauczycielem był wówczas Józef Strzelecki z Hostynnego i uczył tutaj do wybuchu II wojny światowej. Podczas okupacji utworzono we wsi szkołę ukraińską. W 1946 wznowiono naukę w szkole 4 klasowej. Pierwszym powojennym nauczycielem został Stanisław Chytry. Później uczyła tutaj Teresa Witemborska, Bolesław Bajwoluk (1957-1960) Bednarek (1960-1961), Maria Chyrchało (1961-1970) i Janina Krasna (1970-1975). Z powodu małej ilości dzieci szkołę zlikwidowano w 1975 roku.

2.3. Struktura przestrzenna miejscowości

Tereny wsi Kotorowa przynależą, tak jak cała gmina, do makroregionu pod nazwą Zamojszczyzna i to z jej, burzliwą historią jest związany układ przestrzenny miejscowości. Zniszczenia wojenne, przesiedlenia, eksterminacja ludności polskiej ze strony okupanta niemieckiego, a także nieustające walki ludności polskiej z ukraińską, nacjonalizacja w okresie powojennym sprawiły, że wieś po części straciła swój „kresowy” charakter. Wiele charakterystycznych zabudowań uległo nieodwracalnym zniszczeniom, a na ich miejsce powstał nieład urbanistyczny. Występuje typ siedlisk z zabudową wolno stojącą wokół podwórza zakreślonego zazwyczaj w prostokąt, zwrócony szczytem do drogi przez wieś, niezależnie czy ustawienie domu mieszkalnego jest szczytowe czy kalenicowe. Oba rozwiązania występują w Kotorowie z przewagą ustawienia kalenicowego i z przysunięciem domu mieszkalnego do drogi. Większość budynków powstałych w II połowie XX w. charakteryzuje się budową jednokondygnacyjną wykonaną przeważnie z popularnego pustaka, z elewacją tynkową o dwuspadowych dachach i niskim kącie nachylenia, krytych przeważnie eternitem, blachą. Budynki gospodarcze wolno stojące, ustawione kalenicowo, wokół prostokątnego podwórza. Domy mieszkalne mają różne gabaryty. W nielicznych przypadkach łączone są z zabudową inwentarską, na którą składa się kilka oddzielnych budynków gospodarskich ustawionych w czworobok wokół podwórza, najczęściej ze stodołą na tylnym, krótszym boku działki. Brak jest pełnych zagród z zabytkową zabudową drewnianą charakteryzującą się poszyciem dachowym zwanym "strzechą", wytypuje tylko kilka pojedynczych domów z przełomu XIX i XX w., pokrytych strzechą lub drewnianą dachówką, parterowych z małymi, z zasady 4 otworami okiennymi, 2 izbowymi o konstrukcji budowlanej drewnianej bądź trzciniowo-glinianej. Bardzo charakterystyczne jest także wznoszenie przy skromnych drewnianych domach okazałych, nowszych, murowanych stodoł, usytuowanych na tyłach siedlisk. Podwórka otaczane są zazwyczaj płotami siatkowymi bądź drewnianymi sztachetowymi, które coraz częściej wypierane są przez te pierwsze.

Na obszarze gminy brak jest charakterystycznego budownictwa wiejskiego, które jeszcze do niedawna dominowało na omawianym terenie. Ostatnie kilkanaście lat przyniosło wyparcie drewnianej architektury ludowej, na rzecz murowanych, bezstylowych domów.

Pomimo występującej dysharmonii budowlanej związanej czy to z zawirowaniami historycznymi, czy też z panującym nieskalanym stylem budownictwa nowożytnego wieś zachowała swój układ przestrzenny oparty na planie ulicówki, pomimo ubytków w zabudowie i wprowadzenia współczesnych, dysharmonizujących budynków.

Wieś zlokalizowana jest nad rzeką Huczwą stanowiącą jedną z ciekawszych atrakcji turystycznych nie tylko gminy, ale i powiatu. Obręb miejscowości charakteryzuje się urozmaiconą rzeźbą terenu. Z rzeką, a konkretnie z jej biegiem z jednej strony, Widoczne jest nasilenie zabudowy w okolicach, świetlicy wiejskiej-będące wyznacznikiem dominanty przestrzennej wysokościowej, przy której spotykają się ciągi komunikacyjne (droga powiatowa 2420L i droga gminna 011321L). Przy świetlicy po drugiej stronie szosy ulokowany jest sklep spożywczo-przemysłowy, a także przystanek komunikacji publicznej. Opis obiektów dominanty przestrzennej tj. świetlicy znajduje się w rozdziale 3.4-"INFRASTRUKTURA SPOŁECZNA".

2.4. Opis obszaru o szczególnym znaczeniu dla zaspokojenia potrzeb mieszkańców, sprzyjającego nawiązaniu kontaktów społecznych, ze względu na położenie oraz cechy funkcjonalno-przestrzenne

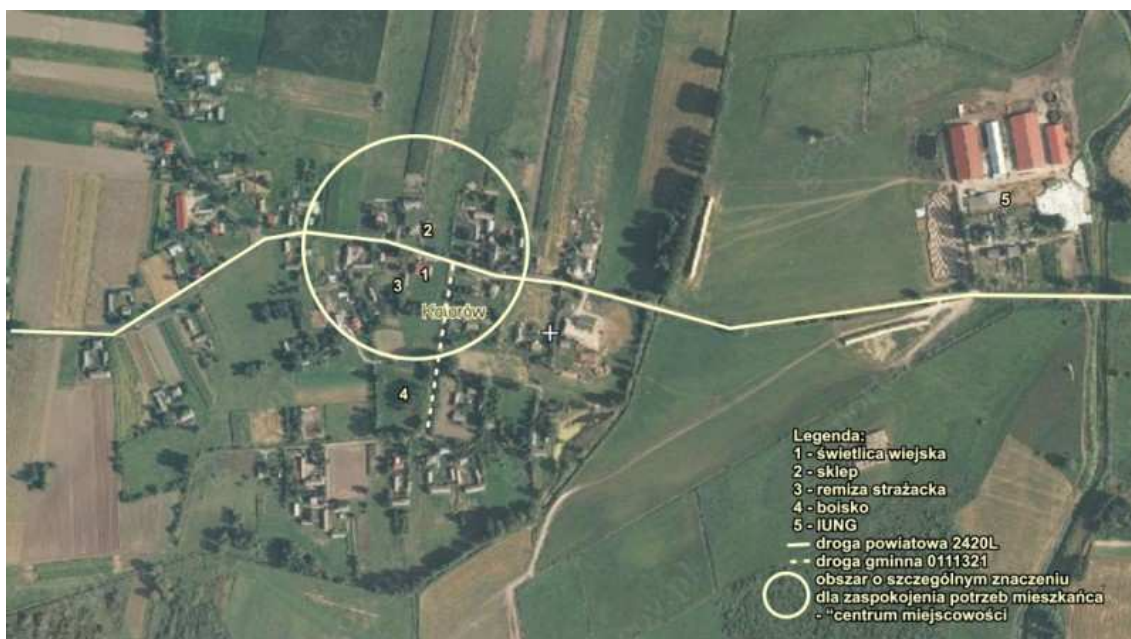
Obszar zlokalizowany jest w centrum Kotorowa, u zbiegu drogi przebiegającej przez miejscowość-tj. droga powiatowa nr 2420L Malice - Wakijów, oraz droga gminna nr 011321L. W obrębie wskazanego obszaru znajdują się najważniejsze punkty w miejscowości o znaczeniu handlowym, usługowym, kulturowym i rekreacyjnym. Zalicza się do nich świetlicę, remizę, sklep spożywczo-przemysłowy oraz boisko sportowe. Wymienione obiekty położone są po lewej stronie drogi nr 011321L patrząc w kierunku skrzyżowania z drogą nr 2420L. Przy niej znajduje się sklep spożywczo-przemysłowy oddalony o 25 m , natomiast ok 15 m za świetlicą ulokowane jest boisko sportowe. Przedstawiony powyżej obszar ze względu na położenie oraz cechy funkcjonalno-przestrzenne pełni rolę centrum, czyli obszaru o szczególnym znaczeniu dla zaspokojenia potrzeb mieszkańców, sprzyjającego nawiązaniu kontaktów społecznych.

Niestety jak wynika z analizy przedstawionej w powyższym dokumencie teren ten wymaga niezbędnej interwencji naprawczej. W pierwszej kolejności dotyczyć ona będzie budowa placu zabaw. Uzupełni on ofertę miejscowości, tworząc infrastrukturę nie tylko dla dzieci i ich rodziców, ale osób starszych. Będzie to też miejsce wytchnienia dla turystów korzystających z atrakcji turystycznych na terenie miejscowości jak i całej gminy. Wygodny dojazd do opisanego obszaru umożliwi remont drogi 011321L. Funkcjonalność świetlicy, jego przystosowanie do pełnienia swoich zadań kładzie także potrzebę działań poprawczych, tak aby mieszkańcy, goście w tym turyści odwiedzający miejscowość mogli spotykać się na imprezach kulturalnych oraz sportowych integrujących społeczność. Przedsięwzięcia budowy placu zabaw, a następnie inne działania naprawcze obiektów społecznych /świetlicy, remizy/

zapoczątkują realizację wspólnych działań mieszkańców na rzecz poprawy warunków i jakości życia na wsi.

Dostępność obszaru:

- dostępność mobilna: droga powiatowa 2420L: Werbkowice- Tyszowce-Grabowiec-Łaszczów; droga gminna 011321L; przystanki autobusowe po obu stronach drogi powiatowej;
- dostępność piesza: brak ciągów pieszych wzdłuż drogi, wykorzystywane są pobocza.



Wizualizacja obszaru o szczególnym znaczeniu dla zaspokojenia potrzeb mieszkańców, sprzyjającego nawiązaniu kontaktów społecznych, ze względu na położenie oraz cechy funkcjonalno-przestrzenne - ujęcie z lotu ptaka

Dane i potrzeby zamieszczone w opisie uzupełnione są innymi zapisami ww. dokumencie m.in. w pozycji "Struktura przestrzenna miejscowości", "Obiekty i tereny" oraz "Planowane zadania inwestycyjne i przedsięwzięcia aktywizujących społeczność lokalną", stanowiąc komplementarną całość opisu miejscowości, jej charakterystyki i potrzeb.

3. Inwentaryzacja zasobów

3.1. Środowisko przyrodnicze

3.1.1. Walory krajobrazu

Kotorów położony jest w południowo-wschodniej części województwa lubelskiego. Część zabudowań położona jest w dolinie Huczwy. Od wschodniej i zachodniej strony znajdują się łąki oraz tereny podmokłe poprzecinane siecią rowów, urozmaicone roślinnością drzewiastą, bogatą gamą gatunków traw i ziół.

3.1.2. Walory klimatu

Główne cechy klimatu dla rejonu Kotorowa to:

- klimat z przewagą wpływów kontynentalnych;
- zimy długie i chłodne;
- lata ciepłe;
- przeważają wiatry z sektora zachodniego i południowo-zachodniego.

Położenie miejscowości w dolinie powoduje że amplitudy zjawisk pogodowych są złagodzone, przez co warunki klimatu są korzystne.

3.1.3. Fauna

Okoliczne łąki i pobliska rzeka stanowią ostoję ptaków wodnych takich jak: łabędzie, perkozy, dzikie kaczki, rybitwy oraz czajki, kilka rodzin bociana białego, bażanty, kuropatwy oraz inne gatunki.

3.1.4. Gleby

Teren Gminy Werbkowice należy do obszarów o najlepszych warunkach glebowych w Województwie Lubelskim i jednego z najlepszych na terenie Polski. Jest to efektem występowania tu czarnoziemów, ale także innych doskonałych pod względem rolniczym gleb takich jak rędziny, gleby brunatne wytworzone na lessach i inne.

Gleby tu występujące posiadają doskonałe warunki fizykochemiczne, tj. niewielki udział gleb kwaśnych i bardzo kwaśnych w ogólnym obszarze użytków rolnych poniżej 40 %. Gleby kwaśne należy poddać procesowi wapnowania, w celu poprawy właściwości fizykochemicznych, chemicznych i fizycznych, wzrostu plonów roślin uprawnych i poprawy ich jakości.

Gleby gminy cechują się niewielkim udziałem użytków rolnych o bardzo niskiej i niskiej zasobności w przyswajalny fosfor (poniżej 40 %), potas (poniżej 40 %) i magnez, (poniżej 20 %).

Prowadzone wzdłuż trasy drogi krajowej 74 (Kielce-Zamość-Hrubieszów-Zosin) badania gleb wykazują, że udział elementów z grupy tzw. metali ciężkich wykazuje zerowy stopień zanieczyszczenia rozumiany jako zawartość naturalna.

3.1.5. Cieki Wodne-Rzeka Huczwa

Ważnym elementem dla rozwoju środowiska przyrodniczego na terenie sołectwa Kotorów jak i tym bardziej gminy, czy powiatu jest rzeka Huczwa przepływająca przez Kotorów. Większa część powiatu hrubieszowskiego odwadniana jest przez Huczwę. Powierzchnia jej dorzecza wynosi 1394,3 km².

Korytarz ekologiczny biegnący wzdłuż doliny rzeki Huczwy, na którym zachowany został naturalny krajobraz doliny, terenami łąkowymi i bagiennymi. Na terenie korytarza nie mogą być lokalizowane obiekty mogące zagrażać środowisku naturalnemu tj.: zakłady przemysłowe, obiekty rolnicze, obiekty gospodarcze. Wskazane jest natomiast lokalizowanie ścieżek pieszych i rowerowych, realizowanych w taki sposób, aby nie został naruszony naturalny układ zadrzewień, łąk oraz pól uprawnych.

Znaczenie gospodarcze rzeki dla celów rolniczych jest duże, nie mniejsze jest znaczenie sportowo-turystyczne, sanitarne itd. Huczwa dostarcza wody dla zakładów przemysłowych, do niej doprowadzone są ścieki tych zakładów. Ludność miejscowości leżących nad Huczwą pobiera z niej wodę.

Na terenie gminy Werbkowice widoczny jest brak wykorzystania potencjału sportowo-rekreacyjnego i stricte turystycznego rzeki Huczwy i terenów bezpośrednio do niej przyległych o bardzo dużej powierzchni. W samej miejscowości Kotorów jak i na terenie Gminy Werbkowice brakuje infrastruktury około rzecznej. Instytucje prowadzące działalność rekreacyjno-sportową, czy też osoby fizyczne prowadzące działalność agroturystyczną, nie wykorzystują potencjału rzeki, która w znaczący sposób stworzyłaby możliwość rozwoju sektora rekreacyjno-sportowego oraz uzyskania większych dochodów zarówno dla

miejsowości Kotorów jak i całej gminy.



Rys. 4 Rzeka Huczwa



Rys. 5 Rzeka Huczwa

3.2. Dziedzictwo kulturowe

Krzyże przydrożne

Na terenie miejscowości znajdują się 3 krzyże przydrożne: jeden drewniany z I połowy XX w. jeden konstrukcji metalowej z końca XX w. oraz dawniej krzyż prawosławny z podstawą murowaną, będące szczególnym miejscem kultu wiary chrześcijańskiej. Przy krzyżach corocznie w miesiącu maju odbywają się spotkania modlitewne zwane "majówkami", oraz poświęcenie pól.



Rys. 6 Przydrożny krzyż



Rys. 7 Krzyż prawosławny

Kapliczka

Na skraju lasu, tuż obok przysiółka Krynki znajduje się źródło wodne i niewielka drewniana kapliczka poświęcona Matce Bożej. Według miejscowego podania z 1672 roku oddział tatarski agi Halima spalił pobliskie wsie : Kotorów, Malice i Terebiń oraz wymordował wielu ich mieszkańców. Część ludności ukryła się w pobliskim lesie, a gdy do niego zbliżali się Tatarzy, na ich drodze ukazały się jaskrawe, oślepiające światło. Tatarzy przerazili się i ominęli wioskę szerokim łukiem. Inne zdarzenie miało miejsce w 1863 roku, kiedy polscy powstańcy podczas pościgu zostali w tym miejscu cudownie ocaleni. W podziękowanie za uratowanie życia postawili w tym miejscu drewnianą kapliczkę. Rok 1863 widnieje na jednej

z drewnianych belek znajdujących się w kapliczce. Obecnie przy kapliczce odbywa się coroczny odpust.



Rys. 8 Kapliczka

3.2.1. Dziedzictwo kulturowe/działalność artystyczno-rzemieślnicza

Z Kotorowem związane były losy poety ludowego Stanisława Buczyńskiego, który pod koniec swojego życia przeniósł się wraz z rodziną z Hrubieszowa do Kotorowa. W swoim życiu napisał wiele książek takich jak „Z moich dni”, „Dzień Walki”, „Maki” „Wszystko, co we mnie jest z pola” Zmarł w 1982 roku i został pochowany na cmentarzu parafialnym w Hostynnem.



Portret Stanisława Buczyńskiego

Twórca ludowy rzeźbiarz

Adamczuk Marian swoje zamiłowanie do rękodzieła rozpoczął już od młodych lat jest reprezentantem który tworzy w drewnie w różnych tematykach



Rys. 9 Rzeźba pana Mariana Adamczuka

3.2.2. Atrakcyjność turystyczna

O atrakcyjności turystycznej miejscowości Kotorów decyduje przede wszystkim położenie (rzeka Huczwa), zachowanie elementów dawnego rzemiosła, malownicze drogi i ścieżki polne idealne dla turystyki pieszej, rowerowej i konnej, piękne krajobrazy, urozmaicony teren.

3.3. Infrastruktura społeczna

Świetlica Wiejska /świetlico-remiza/

Usytuowana w centrum wsi, jest jednym z najważniejszych obiektów pełniących inne funkcje niż wyznaniowe i stricte edukacyjne, a jako świetlica wiejska pełniąc funkcje społeczno-kulturalne jest miejscem spotkań i zabaw zorganizowanych i niezorganizowanych grup dzieci oraz dorosłych mieszkańców wsi.

W latach 1976-1980 wybudowano remizę a w latach 1996-2000 świetlicę Wiejską. Obiekt murowany, parterowy, posiada 3 wyodrębnione niezależne części składowe-część świetlicową z salą taneczną, sceną, pomieszczeniem socjalnym.



Rys. 10 Świetlica Wiejska w Kotorowie



Rys. 11 Świetlica Wiejska w Kotorowie

Cały obiekt nie jest ogrodzony, teren nie jest zagospodarowany (m.in. brak utwardzonego placu dojazdowego, obiektów małej infrastruktury typu: plac zabaw, boiska sportowo-rekreacyjnego). Brak infrastruktury wodno-kanalizacyjnej, sanitariatów.

Obiekt pełni funkcje siedziby:

- Ochotniczej Straży Pożarnej (obok znajduje się budynek straży),
- Rady Sołectkiej,

Obiekt „świetlicowy” skupiający tak ważne i potrzebne instytucje życia społecznego miejscowości, niestety z roku na rok staje się coraz mniej przystosowany do sprawnego funkcjonowania ze względu na stan techniczny, niepozwalający na jego należyte zgodne z

przeznaczeniem funkcjonalne użytkowanie. Brak wyposażenia, infrastruktury wodno-kanalizacyjnej, zagospodarowania terenu wokół świetlicowego nie pozwalającego na spełnianie misji takiego typu obiektu. Remont, budowa infrastruktury sanitarnej stworzy podwaliny pod centrum społeczno-kulturalne oraz turystyczne wsi.

Pomimo powyższych braków organizowane są w świetlicy dużym nakładem społecznym, imprezy dla mieszkańców np. "Dni Kotorowa". W programie festynów są konkursy i zabawy dla dzieci przeprowadzone przez pracowników GOK Werbkowice. Wszystko odbywa się przy muzyce prezentowanej dla każdego pokolenia w formie festynu rodzinnego.

Boisko sportowe

Usytuowane jest w Centrum Kotorowa. Niepełnowymiarowe boisko do piłki nożnej w bardzo złym stanie technicznym (zdeastowana nawierzchnia trawiasta, brak infrastruktury przy boiskowej typu: zaplecze sportowe, ogrodzenie, trybuny).

Boisko do piłki siatkowej

Również usytuowane jest przy świetlicy. Nawierzchnia boiska jest nierówna, nieprzystosowana do uprawiania dyscypliny, elementy konstrukcyjne wyposażenia są przestarzałe i nie funkcjonalne.



Rys. 12 Boisko do piłki nożnej i siatkówki

3.4. Infrastruktura techniczna

Zaopatrzenie w wodę

Brak sieci wodociągowej na terenie miejscowości. Woda pobierana jest ze źródeł studni głębinowych.

Energia elektryczna

Wieś wyposażona jest w energię elektryczną od 1963 roku. Cały teren gminy objęty jest siecią energetyczną średniego napięcia, zrealizowaną jako linia napowietrzna na słupach żelbetowych. Odbiorcy zasilani są energią elektryczną niskiego napięcia ze stacji transformatorowych. Ogólny stan linii jest średni, jednak w części gmin wymagają one nakładów inwestycyjnych. Przez teren gminy przebiegają także linie energetyczne wysokiego napięcia WN-110 kV. Zamojska Korporacja energetyczna w Zamościu, Rejonowy Zakład Energetyczny ma opracowany rozwój sieci energetycznej dotyczącej gminy Werbkowice do roku 2011, dalej plany na dzień dzisiejszy nie sięgają.

Ciepłownictwo

Zaopatrywanie mieszkańców w ciepło opiera się na indywidualnych źródłach ciepła. (ogrzewanie mieszkań oraz budynków gospodarczych).

Kanalizacja i gospodarka odpadami

Miejscowość Kotorów jest miejscowością nieskanalizowaną. W miejscowości funkcjonują zbiorniki bezodpływowe (szamba), których znaczna część zanieczyszcza środowisko poprzez nieszczelne zbiorniki lub odprowadzając ścieki do rowów melioracyjnych, zanieczyszcza wody powierzchniowe i podskórne. Istnieje wyraźna potrzeba budowy komunalnej sieci kanalizacyjnej i wyposażenia indywidualnych posesji w hydroponiczne przydomowe oczyszczalnie ścieków.

Komunikacja

Przez teren wsi przebiegają drogi powiatowe: główne w kierunku Werbkowic, Honiatyczek, Konopnego, Malic

Sieć dróg na terenie gminy Werbkowice

Sieć drogowa łącząca poszczególne miejscowości jest dobrze rozwinięta. Na terenie gminy znajduje się obecnie 13,7 km dróg krajowych oraz 12 km dróg wojewódzkich, 76,8 km dróg

powiatowych. Pozostałą część stanowią drogi gminne. Ich łączna długość wynosi 134,4 km (w tym na terenie sołectwa 6,2 km), z czego 4,85 km dróg posiada nawierzchnię twardą asfaltową, 0,5 km to drogi o nawierzchni twardej ulepszonej, natomiast 0,85 m to drogi o nawierzchni gruntowej. Większość dróg na terenie gminy z naciskiem na drogi powiatowe i gminne wymaga zintensyfikowanych nakładów inwestycyjnych w celu poprawy ich stanu nawierzchni oraz dostosowania ich do obecnych obciążeń komunikacyjnych. W szczególności należy przebudować nawierzchnię dróg gminnych z nawierzchni gruntowej na nawierzchnię twardą lub twardą ulepszoną. Dla poprawy bezpieczeństwa ruchu na drodze powiatowej biegnącej przez miejscowość Kotorów należy dążyć do budowy ciągów pieszych.

Sieć telekomunikacyjna

Obejmuje cały obszar Kotorowa jak i cały obszar gminy. Sieć ta wyposażona jest przeważnie w nowoczesne automatyczne centrale cyfrowe, często połączone ze sobą przewodami światłowodowymi. Taki poziom telefonizacji zaspokaja w większości potrzeby mieszkańców.

Sieć kanalizacyjna

Obecnie stan skanalizowania miejscowości Kotorów uznaje się za zły. Brak jest układów sieciowych w rozproszonej zabudowie miejscowości, gdzie funkcjonują zbiorniki bezodpływowe (szamba), których znaczna część zanieczyszcza środowisko poprzez nieszczelne zbiorniki lub odprowadzając ścieki do rowów melioracyjnych, zanieczyszcza wody powierzchniowe i podziemne. Istnieje wyraźna potrzeba rozbudowy komunalnej sieci kanalizacyjnej i wyposażenia indywidualnych posesji w hydroponiczne przydomowe oczyszczalnie ścieków.

Odpady komunalne

Wieś zaopatrzona jest przez UG Werbkowice w pojemniki na odpady o kubaturze 120 l, przy świetlicy znajduje się kontener na odpady. Składowanie odpadów odbywa się poza granicami gminy na wysypiskach w Hrubieszowie, Mirczu i Tyszowcach. Odpady segregowane i odprowadzane są na sortownie odpadów w Łaskowie.

Zasoby mieszkaniowe miejscowości Kotorów (stan na koniec 2009)

<i>Nazwa miejscowości</i>	<i>Budynki wielorodzinne /ilość lokali</i>	<i>Liczba osób</i>	<i>Budynki jednorodzinne</i>	<i>Liczba osób</i>	<i>Razem liczba osób</i>
Kotorów	13	44	46	183	227

3.5. Gospodarka i rolnictwo

3.5.1. Gospodarka

Na terenie miejscowości Kotorów działają następujące podmioty gospodarcze prowadzących działalność handlową i usługową:

- Sklep spożywczo-przemysłowy (zatrudniona 1 osoba);

Do ważniejszej inwestycji w Kotorowie doszło w 1959 roku, kiedy na gruntach werbkowickiego IUNG-u rozpoczęto budowę Gospodarstwa Rolnego w Kotorowie. Wybudowano wówczas kilka budynków gospodarczych i jeden mieszkalny. Zakład zatrudnia 24 osoby. Gospodarstwo głównie nastawione jest na produkcję mleka rocznie produkuje około 3 000 000 l mleka i jest największym producentem mleka w Gminie Werbkowice. W gospodarstwie obecnie jest około 750 sztuk bydła. Użytkuje grunty o powierzchni 520 ha. Gospodarstwo posiada dwie duże obory, wiatę paszową i ubojnię.



Rys. 13 Budynki gospodarcze IUNG-u



Rys. 14 Budynki mieszkalne IUNG-U

3.5.2. Rolnictwo

Powierzchnia administracyjna Gminy Werbkowice to w przeważającej części użytki rolne. Zajmują one powierzchnię 15 655 ha, co stanowi 83 % powierzchni gminy. Z tego przeważająca część-12 251 ha, to grunty orne w klasach bonitacyjnych od I do III kl., sklasyfikowano 69,1 % gruntów ornych w gminie. W większości miejscowości grunty orne stanowią ponad 50 % wszystkich gruntów. Gmina Werbkowice to gmina rolnicza (w przeważającej części), charakteryzuje się dobrymi i bardzo dobrymi glebami. Wśród gruntów ornych przewagę stanowią kompleksy pszenicy bardzo dobrej i pszenicy dobrej zaliczane do czarnoziemów właściwych, czarnoziemów zdegradowanych, gleb brunatnych właściwych i brunatnych wyługowanych. Najwięcej warzyw w gruncie i pod folią na terenie

Przedstawione powyżej dane wskazują bezpośrednio na rolniczy charakter gminy, w tym miejscowości Kotorów.

Struktura gospodarstw rolnych według wielkości w Gminie Werbkowice.

<i>do 1 ha włącznie</i>	<i>powyżej 1ha do 5 ha</i>	<i>od 5ha do mniej niż 10 ha</i>	<i>od 10 ha do mniej niż 15 ha</i>	<i>15 ha i więcej</i>	<i>ogółem</i>
497	578	582	262	178	2097

Struktura gospodarstw rolnych według wielkości w miejscowości Kotorów.

<i>do 1 ha włącznie</i>	<i>Powyżej 1 ha do 2 ha</i>	<i>Od 2 ha do mniej niż 5 ha</i>	<i>Od 5 ha do mniej niż 15 ha</i>	<i>15 ha i więcej</i>	<i>ogółem</i>
22	24	13	6	9	74

3.6. Kapitał społeczny i ludzki

Rada Sołecka

Radzie sołeckiej przewodniczy Sołtys-Maciej Buczyński. W skład Rady wchodzi Ogórek Marian, Skiba Andrzej, Duliban Dariusz.

Do zadań Rady należy:

- organizowanie wspólnych prac na rzecz miejsca zamieszkania a zwłaszcza w zakresie upowszechniania kultury, rozwijanie pomocy społecznej, utrzymania porządku publicznego i czystości a także dysponowanie zgromadzonymi w budżecie gminy środkami przeznaczonymi dla sołectwa określając sposób ich wykorzystania;
- kształtowanie odpowiednich warunków współżycia mieszkańców;
- zapewnienie udziału mieszkańców w rozpatrywaniu spraw socjalnych, kulturalnych, sportu, wypoczynku.

Ochotnicza Straż Pożarna

W 1959 roku z inicjatywy Stanisława Chomika, Daniela Krzyżanowskiego, Stefana Traczuka i Władysława Prystupy powstała w Kotorowie Ochotnicza Straż Pożarna. Pierwszym prezesem był Ryszard Pożoga. W 1966 roku strażacy dostali motopompę.

3.7. Inne informacje

Oświata

Obecnie na terenie miejscowości brak jest placówki oświatowej dzieci uczęszczają do szkoły podstawowej w Malicach oddalonej o 2 km od Kotorowa i do szkoły gimnazjalnej w Werbkowicach oddalonej o 6km-dojazd zapewnia Gmina. We wsi Kotorów znajdowała się szkoła podstawowa która funkcjonowała od 1937 roku, podczas okupacji przerwała swoją działalność Z powodu małej ilości dzieci szkołę zlikwidowano w 1975 roku.

Obiekty użyteczności publicznej

Na terenie wsi Kotorów znajdują się:

- Świetlica (organizowane są m.in. zebrania mieszkańców, imprezy społeczno-kulturalne);
- Boisko wiejskie (na nim organizowane są rozgrywki piłkarskie, festyny).

4. Analiza SWOT mocnych i słabych stron, szans i zagrożeń

Podsumowanie sytuacji rozwojowej wsi Kotorowa.

4.1. Mocne strony

- dobry klimat,
- położenie geograficzne,
- rzeka Huczwa,
- rolnictwo,
- integracja społeczeństwa,
- doświadczenie w organizowaniu imprez
- aktywna i otwarta społeczność,
- walory krajobrazowo-turystyczne.

4.2. Słabe strony

- zły stan dróg dojazdowych,
- zły stan infrastruktury społecznej (teren około świetlicowy - brak placu zabaw, boisko),
- niedostatecznie rozwinięta i nie wypromowana turystyka,
- brak sieci wodociągowej,
- brak kanalizacji i oczyszczalni ścieków,
- brak ofert na zagospodarowanie wolnego czasu dla mieszkańców wsi w tym dla dzieci i młodzieży,
- niezadowalająca estetyka miejscowości,
- słabo rozwinięta agroturystyka,
- brak bazy noclegowo-gastronomicznej,
- brak szansy dla rozwoju młodych ludzi.

4.3. Szanse dla wsi

- wzrost atrakcyjności związany z rozbudową lokalnej infrastruktury;
- dobre warunki do zamieszkania i codziennego użytku;

- budowa infrastruktury wodno-kanalizacyjnej;
- rozwój rolnictwa;
- rozwój sektora usług i drobnej wytwórczości;
- możliwość uzyskania środków ze źródeł zewnętrznych (np. PROW);
- możliwość pozyskania inwestorów w zakresie rozbudowy zaplecza turystycznego.

4.4. Zagrożenia dla wsi

- pogarszające się warunki bytowe społeczeństwa;
- postępujące rozwarstwienie materialne społeczeństwa;
- zanieczyszczenie środowiska;
- migracja młodzieży;
- utrzymujące się na wysokim poziomie bezrobocie;
- ograniczona możliwość kształcenia ludzi młodych;
- ograniczenie rynku zbytu produktów rolnych;
- postępujące rozwarstwienie materialne społeczeństwa;
- brak możliwości finansowych na realizację inwestycji infrastrukturalnych i programów rozwojowych;
- polityka gospodarcza i podatkowa państwa.

Rezultaty realizacji Planu Odnowy Miejscowości Kotorowa na lata 2010-2017

Rozwój miejscowości Kotorowa będzie realizowany w oparciu o koncepcję wielofunkcyjności. Korzyści jakie uzyskają beneficjenci końcowi bezpośrednio po zakończeniu realizacji projektów są wielopoziomowe i przyczynią się przede wszystkim do zwiększenia jakości życia mieszkańców sołectwa Kotorów, jak również Gminy Werbkowice. Nastąpi rozwój i poprawa lokalnej infrastruktury, wzmocnienie ekonomiczne istniejących podmiotów rolnych i poza rolnych, wzmocnienia atrakcyjności turystycznej i uwypuklenie walorów krajobrazowych i historycznych miejscowości i jej okolic, poprawy standardu usług świadczonych na rzecz „czasu wolnego”, poszerzenie i wzbogacenie oferty rekreacyjnej dla turystów i lokalnej społeczności.

Podsumowanie

- Nowoczesna wieś położona w pobliżu gminnych i powiatowych centrów lokalnych;
- Wieś zagospodarowana;

- Wieś posiadająca wspaniałą historię i tradycję;
- Wieś nastawiona na rozwój;
- Wieś wyposażona w infrastrukturę techniczną (m.in. odpowiedni stan ciągów jezdnych i pieszych);
- Wieś wyposażona w infrastrukturę społeczno-kulturalną, rekreacyjną (świetlica, plac zabaw, infrastruktura przyrzeczna);
- Wieś inwestująca w dzieci i młodzież-posiadając dobre zaplecze oświatowe, kulturalne, sportowo-rekreacyjne.

5. Planowane zadania inwestycyjne i przedsięwzięcia aktywizujących społeczność lokalną

Opisane zadania zostały przedstawione zgodnie z kolejnością ustaloną w rankingu przez grupę mieszkańców na zebraniach wiejskich. Opis przedsięwzięć zawiera podstawowe potrzeby zasygnalizowane przez uczestników zebrań, które mogą ulec zmianie na etapie projektowania i stosowania konkretnych rozwiązań technicznych. Przedstawione budżety przedsięwzięć są kwotami szacunkowymi i mogą również ulec zmianie z chwilą przystąpienia do realizacji wyznaczonego zadania.

1. "Stworzenie miejsca rekreacji i wypoczynku /placu zabaw/ dla mieszkańców i gości w miejscowości Kotorów"
2. Odwodnienie Budynku Świetlicy kwota 8,5 tys. zł (fundusz sołecki) realizacja 2010 r.
3. Elewacja budynku świetlicy 20 tys. koszt całkowity z czego 8,5 z funduszu sołeckiego realizacja 2011-2012 r.
4. Wykonanie tablicy ogłoszeń 3 tys. zł z funduszu sołeckiego realizacja 2012 r.
5. Remont kapliczki na Krynkach r. 8,5 tys. zł z funduszu sołeckiego realizacja 2012 r.
6. Modernizacja boiska sportowego w Kotorowie 4 tys. zł z funduszu sołeckiego realizacja 2014 r.
7. Remonty przystanków autobusowych 4 tys. zł z funduszu sołeckiego realizacja 2016 r.
8. Remont budynku straży pożarnej 8,5 tys. zł z funduszu sołeckiego realizacja 2015 r.
9. Organizowanie imprez kulturalno-rekreacyjnych, pikników, festynów przy/w świetlicy wiejskiej w Kotorowie - 3 tys. zł z funduszu sołeckiego 2011-2017

Zadanie 1

Nazwa zadania:

Stworzenie miejsca rekreacji i wypoczynku /placu zabaw/ dla mieszkańców i gości w miejscowości Kotorów

Cel zadania:

Podniesienie jakości życia mieszkańców wsi Kotorów poprzez budowę miejsca rekreacji i wypoczynku - placu zabaw

Celami cząstkowymi są:

- zagospodarowanie terenów przestrzeni publicznej,
- aktywizacja i integracja mieszkańców,
- powstanie obszaru o szczególnym znaczeniu dla zaspokojenia potrzeb mieszkańców,

- poprawa atrakcyjności turystycznej.

Opis przedsięwzięcia:

Planuje się wykonanie placu zabaw poprzez montaż urządzeń zabawowych i rekreacyjnych oraz innych elementów koniecznych do funkcjonowania obiektu:

- Piaskownica z palisady
- Zestaw zabawowy: ślizgawki, pomosty,
- Bujak sprężynowy x 3
- Huśtawka podwójna wahadłowa - łańcuchowa
- Ławka stała z bali z oparciem 500,00 zł
- Huśtawka podłużna na podpórcie
- Karuzela krzyżowej
- Ogrodzenie 7 050,00 zł
- Podłoże z piasku
- Kosz na śmieci
- Regulamin placu zabaw

Z uwagi na znaczny udział dzieci w strukturze mieszkańców, planuje się w roku 2011 budowę placu zabaw w Kotorowie, który mają służyć głównie najmłodszym mieszkańcom, ale również towarzyszącym im rodzicom, a także turystom. Niski poziom rozwoju infrastruktury technicznej i społecznej wsi jest podstawową barierą w wielofunkcyjnym rozwoju obszarów wiejskich. Ograniczone możliwości finansowe na realizowanie nowych zamierzeń nie pozwalają na odpowiednie zaspokajanie potrzeb społecznych i kulturalnych mieszkańców wsi.

Potrzeba budowania nowoczesnego placu zabaw uzasadniona jest szczególnie na tym obszarze, na którym brakuje alternatywnych form aktywizujących ruchowo dzieci, a takie miejsce zabaw i ćwiczeń fizycznych może stanowić jedyny tego typu element w najbliższej okolicy. Prawo każdego dziecka do zabawy gwarantuje Konwencja o prawach dziecka przyjęta przez Zgromadzenie Ogólne Organizacji Narodów Zjednoczonych dnia 20 listopada 1989 r. i przez Polskę w 1991 roku (Dz. U. Nr 120, poz. 526.). Zgodnie z postanowieniami Konwencji uznaje się prawo dziecka do wypoczynku i czasu wolnego oraz uczestniczenia w zabawach i zajęciach rekreacyjnych. Zabawę określono jako jeden z integralnych elementów składających się na dzieciństwo. Zadaniem rodziców i opiekunów jest pomoc w trakcie zabawy, natomiast obowiązkiem każdego, kto umożliwi zabawę jest zapewnienie dzieciom maksymalnej ochrony zdrowia i bezpieczeństwa. Mieszkańcy Kotorowa - terenu wiejskiego często nie mają tak wielu możliwości spędzania wolnego czasu i wypoczynku, jak

mieszkańcy miast. Jednocześnie, warunki życia i pracy na wsi nie dają rodzicom i opiekunom dzieci i młodzieży możliwości na odpowiednie zorganizowanie rekreacji dla ich podopiecznych.

Ruch jest niezwykle istotnym elementem w rozwoju dzieci. Niestety coraz częściej obserwuje się spadek poziomu aktywności wśród młodzieży szkolnej. Jedną z przyczyn jest coraz większa świadomość rodziców i nieangażowanie swoich pociech w prace polowych, drugą- że ta pomoc nie jest już konieczna przy dzisiejszym rozwoju techniki, ułatwiającej także prace w gospodarstwie. Idą za tym także inne zjawiska, jak coraz częstsze spędzanie czasu w pomieszczeniach, spowodowane współczesnymi zainteresowaniami dzieci i młodzieży. Z tego też względu tak ważne jest wspieranie ćwiczeń fizycznych wśród młodzieży szkolnej i motywowanie ich do większej aktywności ruchowej.

Dzięki budowie placu zabaw podniesienie się standard życia mieszkańców Kotorowa, podniesienie atrakcyjności turystycznej oraz zaspokojenie potrzeb społecznych i rekreacyjno-kulturalnych mieszkańców miejscowości Kotorów.

Zagospodarowanie miejsca rekreacji poprzez utworzenie placu zabaw w dużym stopniu poprawiło by życie tutejszym mieszkańcom jak i osobom odwiedzającym miejscowość. Budowa placu zabaw pozwoli na zagospodarowanie czasu wolnego dzieci i umili im zabawę. Zadanie wpłynie na atrakcyjność wsi, na zagospodarowanie wolnego czasu dzieciom i młodzieży, na stworzenie bezpiecznego i estetycznego miejsca spędzania aktywnie czasu. Zadanie zaspokoi potrzeby najmłodszych mieszkańców miejscowości. Plac zabaw poprawi estetykę wsi. Przede wszystkim zostanie stworzone bezpieczne i atrakcyjne miejsce do spędzania przez dzieci i całe rodziny czasu wolnego w sposób aktywny i rodzinny.

Postawiony cel służy alternatywnemu wyborowi dla mieszkańców, na spędzenie wakacji czy urlopu, poprawiając ich poziom życia. Cel służy integracji, jest potrzebą lepszego zagospodarowania posiadanych, świetnie nadających się do tego celu terenów.

Harmonogram realizacji	Kwota końcowa i wskazanie źródła jej pozyskania
2010-2011	50.000 zł-zadanie % dofinansowane przez Europejski Fundusz Rolny z PROW -Oś 4 Leader, działanie: Odnowa i rozwój wsi, pozostałe jako wkład własny Gminy Werbkowice

Zadanie 2

Nazwa zadania:

Odwodnienie Budynku Świetlicy

Cel zadania:

Poprawa jakości życia na obszarach wiejskich poprzez realizację działań mających na celu udostępnienie miejsc aktywności społecznej na wsi

Zadanie inwestycyjne wpłynie na, poprawie warunków życia mieszkańców wsi, poprawi podstawową niezbędną infrastrukturę miejscowości, uporządkuje przestrzeń publiczną. Nastąpi wzrost aktywności poprzez podniesienie standardu miejsca publicznego.

Harmonogram realizacji	Kwota końcowa i wskazanie źródła jej pozyskania.
2010	kwota 8,5 tys. zł z (fundusz sołecki) realizacja 2010 r.

Zadanie 3

Nazwa zadania

Elewacja budynku świetlicy

Cel zadania:

Poprawa jakości życia na obszarach wiejskich poprzez realizację działań mających na celu udostępnienie miejsc aktywności społecznej na wsi

Zadanie inwestycyjne wpłynie na, poprawie warunków życia mieszkańców wsi, poprawi podstawową niezbędną infrastrukturę miejscowości, uporządkuje przestrzeń publiczną. Nastąpi wzrost aktywności publicznej poprzez podniesienie standardu miejsca publicznego. Odnowiona elewacja świetlicy podniesie estetykę miejscowości.

Harmonogram realizacji	Kwota końcowa i wskazanie źródła jej pozyskania.
2011-2012	20 tys. koszt całkowity z czego 8,5 z funduszu sołeckiego

Zadanie 4

Nazwa zadania:

Wykonanie tablicy ogłoszeń

Cel:

Wzrost dostępu do informacji publicznej

Zadanie inwestycyjne wpłynie na podniesienie poziomu **dostępu do informacji publicznej**, poprawię komunikacji społecznej.

Harmonogram realizacji	Kwota końcowa i wskazanie źródła jej pozyskania.
2012	3 tys. zł z funduszu sołeckiego

Zadanie 5

Nazwa zadania:

Remont kapliczki na Krynkach

Cel:

Zachowanie dziedzictwa kulturowego na obszarze wiejskim

Zadanie inwestycyjne wpłynie na podniesienie świadomości kulturowej, uporządkuje przestrzeń publiczną. Remont kapliczki podniesie estetykę miejscowości.

Harmonogram realizacji	Kwota końcowa i wskazanie źródła jej pozyskania
2013	8,5 tys. zł z funduszu sołectkiego realizacja

Zadanie 6

Nazwa zadania:

Modernizacja boiska sportowego w Kotorowie

Cel:

Poprawa dostępności do bazy sportowej, zwiększenie dostępu do sportu, rekreacji, kultury dla mieszkańców Kotorowa.

Cele cz.:

1. Zaspokojenie potrzeb sportowo-rekreacyjnych, kulturalnych, a także rozwój tożsamości społeczności wiejskiej i zachowania dziedzictwa kulturowego;
2. Poprawa warunków i standardów życia mieszkańców Werbkowic;
3. Podniesienia atrakcyjności miejscowości pod względem sportowo-rekreacyjnym, kulturalnym i społecznym.

Realizacja zadania pozwoli mieszkańcom wsi na funkcjonowanie i poszerzenie aktywnej działalności społeczności (zaspokojenie potrzeb sportowych, rekreacyjnych, społecznych, kulturalnych). Projekt wpłynie na poprawę wizerunku miejscowości, poprawę estetyki, uporządkowanie przestrzeni publicznej. Po zakończeniu zadania rola boiska wraz z otaczającą go infrastrukturą-miejsca sportowo-rekreacyjnego, wypoczynku i życia społeczno-kulturalnego wsi, zostanie wykorzystana z lepszym skutkiem. Działania prowadzone w ramach funkcjonowania obiektu zapobiegają pogłębianiu bierności i bezradności społecznej wobec trudnych sytuacji życiowych, otworzą drogę do szerokiej konsolidacji społeczeństwa, jego rozwoju sportowo-rekreacyjnego, społecznego i kulturalnego.

Harmonogram realizacji	Kwota końcowa i wskazanie źródła jej pozyskania.
2014	4 tys. zł z funduszu sołectkiego realizacja

Zadanie 7

Nazwa zadania:

Cel zadania:

Remonty przystanków autobusowych

Poprawy bezpieczeństwa komunikacyjnego, poprawi się jakość obsługi pasażerów korzystających z komunikacji publicznej i prywatnej. Wzrośnie estetyka miejscowości.

Harmonogram realizacji	Kwota końcowa i wskazanie źródła jej pozyskania
2016	4 tys. zł z funduszu sołeckiego

Zadanie 8

Nazwa zadania

Remont budynku straży pożarnej

Cel zadania:

Stworzenie odpowiednich warunków do funkcjonowania OSP.

Wyremontowany obiekt stworzy odpowiednie warunki działań dla miejscowego OSP, przyczyniając się do podniesienia bezpieczeństwa lokalnej ludności. poprawi się wizerunek wsi jako miejsca atrakcyjnego dla lokalnej wspólnoty i osób odwiedzających, pobudzenie aktywności społecznej oraz integracja międzypokoleniowa mieszkańców.

Harmonogram realizacji	Kwota końcowa i wskazanie źródła jej pozyskania
2015	8,5 tys. zł z funduszu sołeckiego

Zadanie 9

Nazwa zadania:

Organizowanie imprez kulturalno-rekreacyjnych, pikników, festynów przy/w świetlicy wiejskiej w Kotorowie.

Cel zadania:

Organizowanie imprez ma na celu kultywowanie tradycji i integrację społeczności lokalnej, a także umożliwić aktywne spędzenie wolnego czasu.

Harmonogram realizacji	Kwota końcowa i wskazanie źródła jej pozyskania
2010-17 (corocznie)	Organizowanie imprez - 3 tys. zł z funduszu sołeckiego

6. Wdrożenie i monitorowanie planu

Wdrożenie Planu Odnowy Miejscowości rozpocznie się poprzez wprowadzenie go w życie uchwałą Rady Gminy Werbkowice. Wdrożenie Planu zaleca się Wójtowi Gminy Werbkowice, Radzie Sołectkiej miejscowości Kotorów oraz Sołtysowi wsi Kotorów. Monitorowanie każdego przedsięwzięcia-czyli dbanie o prawidłowy jego przebieg przez cały czas jego trwania polega na systematycznym zbieraniu, zestawianiu i ocenie informacji rzeczowych i finansowych w postaci ustalonych wskaźników, które opisują jego postęp i efekty. W monitorowaniu biorą udział wszystkie podmioty oraz komórki organizacyjne Urzędu Gminy w Werbkowicach oraz Rada Sołectwa Kotorów, zaangażowane we wdrażanie Planu Odnowy Miejscowości Kotorów. Oceną wdrażania Planu zajmie się Rada Sołectka.

Lp.	Zadanie	Odpowiedzialni	Termin realizacji
1.	Przedłożenie projektu planu odnowy miejscowości Kotorów przedstawicielom Zebrania Wiejskiego	Rada Sołectka	wrzesień 2010
2.	Uchwalenie planu odnowy miejscowości Kotorów przez Zebranie Wiejskie	Zebranie Wiejskie	październik 2010
3.	Opracowanie dokumentacji technicznych ze szczególnym uwzględnieniem projektów i zadań mogących uzyskać wsparcie z funduszy strukturalnych	Wójt	Odpowiednio przed planowanym naborem wniosków / 2010-2017
4.	Realizacja zadań określonych poszczególnymi projektami zgodnie z harmonogramem przyjętym w planie odnowy miejscowości Kotorów	Wójt, Rada Sołectka	2017

Ze względu na zmieniającą się sytuację społeczno-gospodarczą na skutek zdarzeń wcześniej nie przewidywalnych lub z innych ważnych powodów Plan Odnowy Miejscowości Kotorów może zostać skorygowany w każdym z jego rozdziałów, o ile wnioski z uzasadnieniem złoży każdy z członków Rady Sołectkiej na ręce Przewodniczącego Rady Sołectkiej. Wniosek taki Przewodniczący Rady Sołectkiej poddaje procedurze uchwalania dokonywanego przez Zebranie Wiejskie i zatwierdzania przez Radę Gminy w formie uchwały.